

Elaboration de la feuille de route stratégique du Territoire d'industrie Soissonnais - Valois

Livrable final

29 janvier 2024

1. Contexte et Objectifs

Rappel : La démarche Territoires d'industrie

- L'initiative « **Territoires d'industrie** » est une stratégie de reconquête industrielle et de développement des territoires qui vise à **mobiliser de manière coordonnée les leviers d'intervention de l'État, des collectivités territoriales et des entreprises au service de l'industrie et de leur territoire.**
- Dans le cadre de son CRTE, signé le 13 juillet 2021, le PETR s'est fixé des objectifs en matière de développement industriel et a été **reconnu comme "Territoire d'industrie" en décembre 2022.**
- Le projet de Territoire d'industrie est **élaboré en concertation et en partenariat avec les élus et les acteurs industriels.** Son objectif est de partager un diagnostic, d'énoncer des ambitions et des priorités, et de définir les actions concrètes qui les soutiennent.
- L'intérêt de la démarche pour le territoire et ses entreprises est de travailler à la mise en œuvre d'actions collectives en faveur de l'industrie... et d'obtenir des moyens financiers et humains supplémentaires pour leur mise en œuvre.

L'engagement du Soissonnais-Valois dans la démarche Territoires d'industrie

2021

- La réindustrialisation est définie comme étant l'un des piliers de la stratégie de développement économique pour le Soissonnais-Valois (à travers le CRTE)

2022
(déc.)

- 1e labellisation au titre de "Territoire d'industrie"

2023
(nov.)

- Labellisation confirmée dans la phase 2 du programme (2023-2027)

Obtention de la labellisation Territoire d'industrie pour le temps II

Le PETR du Soissonnais-Valois a été retenu pour le « temps II » du programme (2023-2027) de Territoire d'Industrie le jeudi 9 novembre, à Chalon-sur-Saône.

Des opportunités de financement :



L'État va accompagner les TI à hauteur de 100M€ par an (dont 10M € pour l'ingénierie) pendant cinq ans, prélevés sur le Fonds vert.

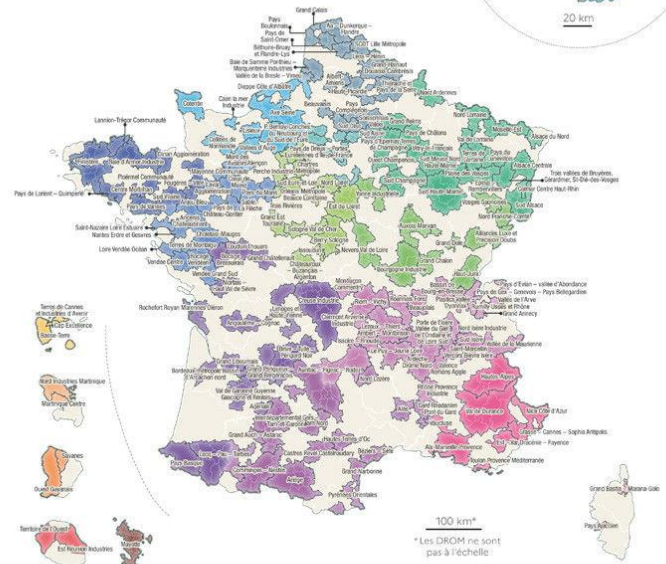


Par ailleurs, via le programme France 2030, l'Etat va investir 54 M€ sur 5 ans pour moderniser l'économie française et financer des innovations majeures sur les marchés d'avenir



À date du 09 novembre 2023

— Périmètre du Territoire d'industrie
 — Nom du Territoire d'industrie
 Les couleurs catégorisent le périmètre du Territoire d'industrie selon sa région administrative.



L'engagement du Soissonnais-Valois dans la démarche Territoires d'industrie

La force d'un collectif

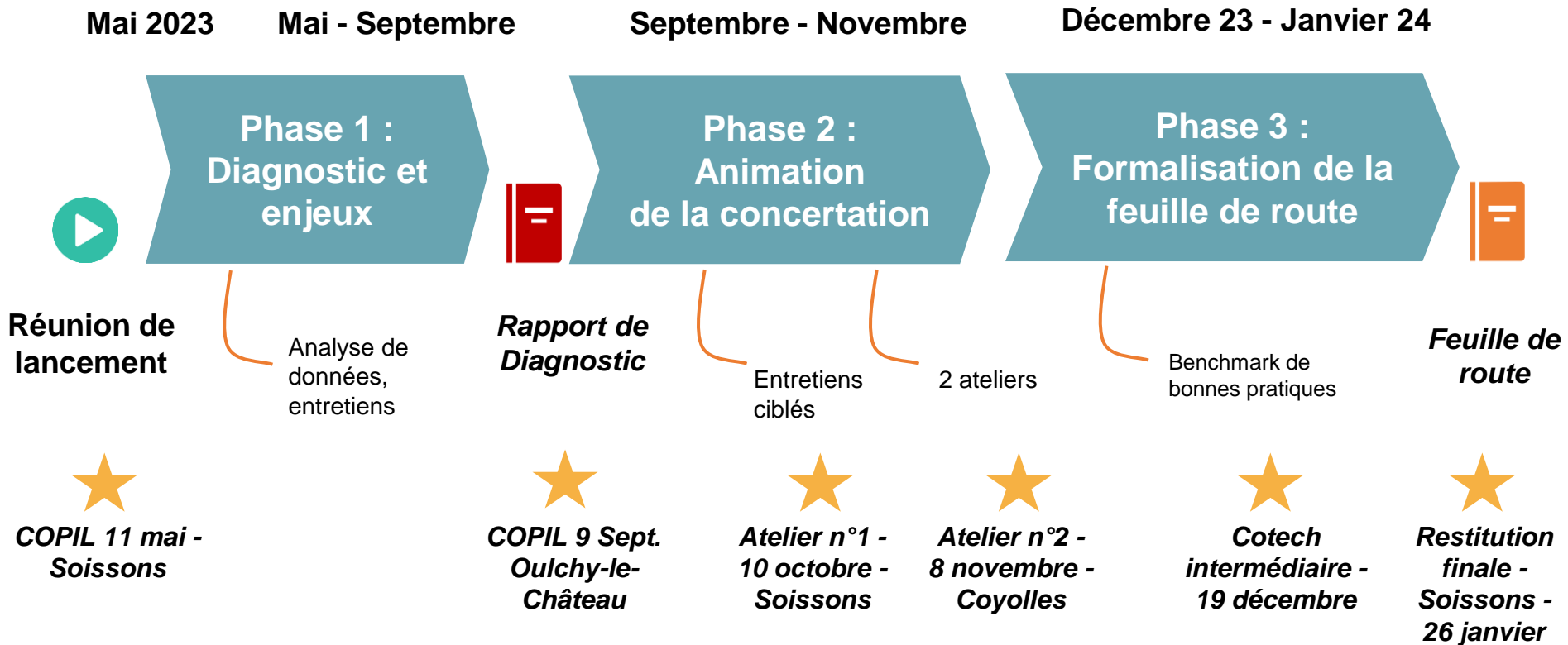
- La mobilisation directe de plus de 60 acteurs : chefs d'entreprises, têtes de réseaux et fédérations professionnelles, acteurs de la formation, élus, services de l'Etat et des collectivités...
- La démarche :
 - Partager un diagnostic
 - Énoncer des ambitions et des priorités
 - Définir les actions concrètes

Co-construction d'une feuille de route "Territoire d'industrie" pour la période 2023-2027

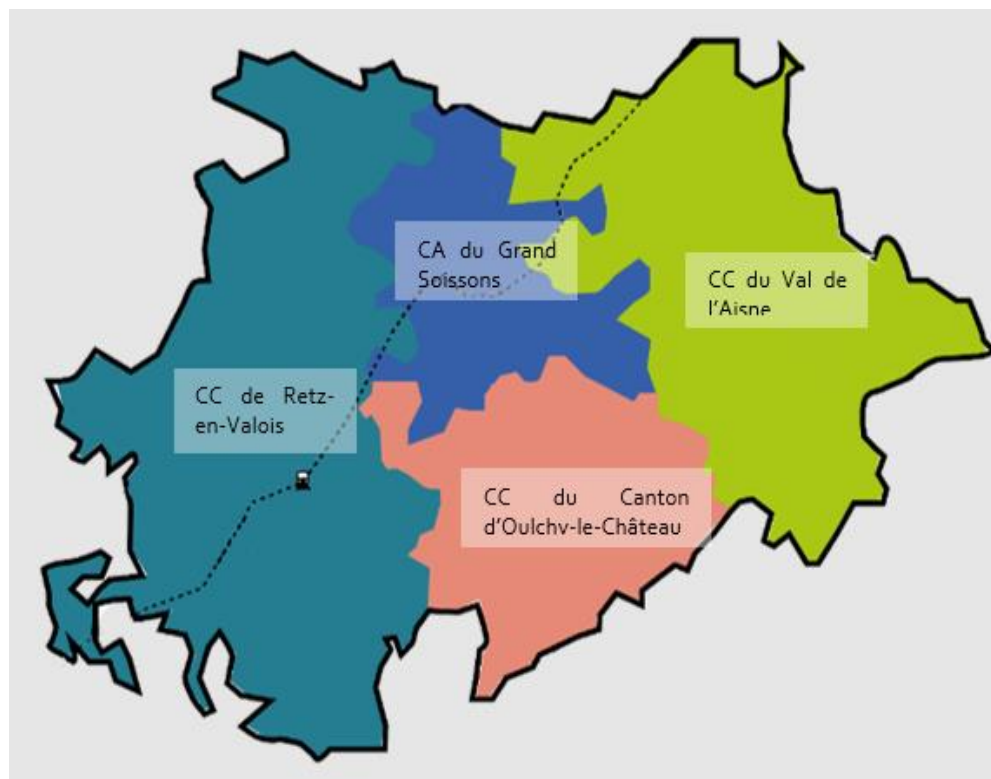


... et bien d'autres !

Le process d'élaboration de la feuille de route



Le périmètre géographique du territoire d'industrie Soissonnais-Valois



Une gouvernance mixte Collectivités / Entreprises

4 Présidents d'EPCI



Entreprises industrielles du territoire
(et leurs représentants)



Gouvernance du Territoire d'Industrie Soissonnais-Valois

EPCI du Soissonnais et du Valois

CC Retz-en-Valois

CC Canton d'Oulchy-
le-Château

CC Val de l'Aisne

CA Grand Soissons

Elus

Alexandre de
MONTESQUIOU, Président

Hervé MUZART, Président

Thierry ROUTIER, Président

Alain CREMONT, Président

Chefs d'entreprise

Bruno ROY, American Desserts

Diane DEBLYCK, Ecole du Cuir

Olivier JACOB, MJ
Conditionnement et CCI Aisne

Philippe GUENAL, Tereos Sucre
France

François ROLIN-MAAROUF,
Labiocrac

Eric HERMET, Roquigny et FFB
Aisne

François NAVAUD, Verallia

Retour sur l'atelier 1 - le 10/10/2023 à Soissons

Un constat partagé :

- La difficulté n°1 rencontrée par les entreprises industrielles concerne le recrutement et le manque de compétences au niveau local.
- Son corollaire : l'image négative de l'industrie auprès des jeunes
- Les entreprises du Soissonnais-Valois sont encore trop isolées et il y a une méconnaissance réciproque des acteurs et des dispositifs publics à mobiliser



Retour sur l'atelier 2 - le 08/11 à Coyolles

- 30 participants réunis pour travailler sur les conditions de mise en oeuvre du projet industriel territorial >> RH / Foncier et immobilier
- Résultats / Actions discutées :
 - Lancer une étude GPEC pour recenser les besoins de formation et développer des formations qualifiantes aux métiers industriels
 - Mieux recenser et partager l'offre foncière et immobilière, et développer des produits "clés en main"
 - Soutenir le projet de Virgule ferroviaire, opportunité d'élargir le bassin de recrutement des entreprises locales



2. Feuille de route

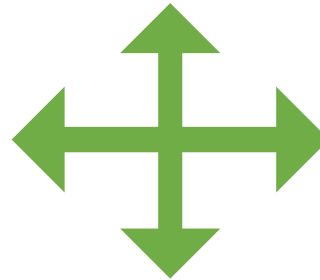
Principales cibles et enjeux associés

Entreprises industrielles exogènes

- Placer le Soissonnais-Valois dans le radar des décideurs économiques pour motiver des décisions d'installation
- Combiner des arguments business et cadre de vie (salariés)

Talents, jeunes, publics en reconversion

- Sensibiliser aux opportunités professionnelles offertes par l'industrie dans le Soissonnais-Valois
- Susciter et accompagner des vocations



Prescripteurs

- Sensibiliser et convaincre les influenceurs, experts, partenaires, médias... pour en faire des relais de promotion du Soissonnais-Valois

Partenaires locaux

- Ancrer les entreprises locales
- Fédérer, encourager la logique « réseau » : synergies, mutualisations, mentorat, relations d'affaires, partenariats...
- Mobiliser les « ambassadeurs » locaux

4 grands axes autour desquels articuler le plan d'action

1

Attirer et
Accueillir

- Promouvoir les atouts du territoire auprès d'acteurs exogènes (entreprises, investisseurs, prescripteurs, relais d'opinion...) pour accueillir de nouvelles activités industrielles
- Développer des solutions foncières et immobilières "clé en main" à destination des projets industriels endogènes et exogènes

2

Recruter et Former

- Sensibiliser les publics cibles (jeunes, personnes en reconversion...) aux opportunités des métiers industriels
- Enrichir l'offre de formation initiale et continue sur les métiers industriels et les mutualisations inter-entreprises

3

Innovater

- Développer les filières émergentes sur le territoire (éco-construction, énergies nouvelles, bioéconomie...)
- Accompagner la transition écologique et numérique de l'industrie

4

Simplifier et Animer

- Animer et coordonner l'écosystème industriel du Soissonnais-Valois, à travers un chef de projet dédié, assurant l'interface auprès des entreprises et des partenaires locaux, régionaux et nationaux
- Structurer la gouvernance économique, autour d'une instance souple, répondant aux besoins des acteurs industriels locaux

Axe 1

Attirer / Accueillir

> Les actions clés



1.1 : Définir et mettre en oeuvre une stratégie globale de communication et promotion du territoire sur le sujet de l'Industrie

1.2 : Sensibiliser les relais d'opinion / prescripteurs pour les mobiliser comme relais de promotion du territoire

1.3 : Coordonner / Structurer la prospection exogène en lien avec les partenaires du réseau - NFI et Business France

1.4 : Recenser, valoriser et structurer les offres foncières et immobilières existantes, pouvant accueillir l'industrie

1.5 : Aménager des sites industriels clés-en-main (ZAE / et réhabilitation de friches) avec un objectif de labellisation France 2030

Descriptif / Objectifs / Cibles :

Valoriser l'image économique du territoire et ses atouts pour l'accueil et le développement d'activités industrielles. Cibles :

- acteurs nationaux : positionner le Soissonnais-Valois comme l'un des territoires phares de la réindustrialisation
- acteurs économiques (entreprises, investisseurs, professionnels de l'immobilier...) : valoriser les opportunités de développement de projets industriels sur le territoire

Pilote envisagé	Référent gouvernance envisagé	Partenaires envisagés (autres que le PETR)
PETR	(à préciser)	Entreprises du territoire (témoignages / ambassadeurs)

Travaux à conduire :

- Début 2024 : Définition d'une stratégie de communication globale pour le territoire sur 2024-2027
 - En s'appuyant sur les actions existantes portées par les acteurs institutionnels
- 2025-26 : Mise en oeuvre des actions
 - Création des outils de communication (site, réseaux sociaux, plaquette, film...)
 - Production de contenus (ex : réalisation de témoignages / success stories, livret d'accueil...)
 - Démarche Ambassadeurs / focus Industrie
 - Présence sur des salons régionaux et nationaux (ex. : Global Industrie)
 - Organisation d'évènements sur le territoire. Exemples :
 - Colloque Industrie du 18 avril 2024 - Valoriser les talents industriels locaux / proposer à quelques entreprises du Soissonnais-Valois de venir exposer leurs savoir-faire (stand, mange-debout...)
 - Événement Entreprises et Territoires
 - ...

Objectifs : Améliorer la visibilité du Soissonnais-Valois auprès des prescripteurs et dans la presse généraliste et spécialisée

Sensibiliser les prescripteurs, dans le but de faire connaître le positionnement et les atouts du Soissonnais-Valois sur le sujet de la réindustrialisation. Cibles :

- ✓ Presse régionale et nationale (L'Union, La Tribune, Les Echos, l'Usine Nouvelle, le Moniteur...)
- ✓ Professionnels de l'immobilier (agents immobiliers, promoteurs, etc.)
- ✓ Partenaires institutionnels : Région Hauts-de-France, Département 02...
- ✓ Acteurs d'influence (Experts, DGE, BPI, ANCT, Think-tanks...)

Pilote envisagé	Référent gouvernance envisagé	Partenaires envisagés (autres que le PETR)
PETR	CCI 02	Entreprises du territoire, Région, CCI (témoignages / ambassadeurs)

Travaux à conduire en 2024 :

- ✓ Réalisation d'une cartographie des relais d'opinion et prescripteurs
- ✓ Constitution d'un fichier de relations presse qualifié et d'un fichier de prescripteurs
- ✓ Envoi régulier, et en fonction de l'actualité, des informations sur le développement économique du territoire et ses « succès » industriels (entreprises ayant des projets de développement, réalisation...)
- ✓ Réalisation de publi-reportages ciblés mettant en avant les réussites du territoire / Témoignages d'entreprises industrielles implantées récemment

En 2025/26 :

- ✓ Invitation de ces prescripteurs et relais d'opinion lors d'un événement business
- ✓ Organisation de visites dédiées, eductours, "journées investisseurs", à destination des prescripteurs pour leur faire découvrir le territoire et valoriser son offre, ses potentialités d'accueil d'entreprises industrielles

Focus - Prescripteurs Industrie à sensibiliser / mobiliser au niveau national

Ministre de l'industrie + Cabinet	En attente de nomination la semaine du 15/01/24	
Constance Maréchal-Derreu	Cheffe du service industrie, DGE, Bercy	Prise de fonction en octobre 2023 (suite au départ de Romain Bonenfant)
Olivier Mousson	Président, Société d'Encouragement pour l'Industrie Nationale	1e visio en octobre 2023. Invitation à participer au colloque du 18/04
Sébastien Martin	Président d'Intercommunalités de France / Président du Grand Chalon	Rencontre à Béthune début janvier 2024. Participera au colloque du 18/04 à Soissons.
Vincent Le Rouzic	Directeur des études, La Fabrique de la Cité (think-tank de Vinci sur la réindustrialisation)	
Anaïs Voy-Gillis	Géographe / Chercheuse, Engagée dans Renaissance industrielle	
Olivier Lluansi	Expert de l'industrie. En charge d'un rapport interministériel sur l'industrie. Ancien délégué général aux Territoires d'industrie. Consultant en stratégie	

Objectifs :

- Attirer davantage de projets industriels créateurs d'emploi et de valeur ajoutée pour le Soissonnais-Valois et correspondant, si possible, aux segments de marché ciblés dans la stratégie filière (éco-construction, énergies nouvelles / fluides, bioéconomie...) afin de compléter les chaînes de valeur déjà présentes sur le territoire

Pilote envisagé	Référent gouvernance envisagé	Partenaires envisagés (autres que le PETR)
PETR	(à préciser)	Business France, NFI, SEDA/SIMEA, Ancoris...

Travaux à conduire :

- 2024 :
 - Coordonner la prospection de projets industriels avec l'agence NFI et Business France au niveau national / Renforcer le positionnement du Soissonnais-Valois, valoriser son offre.
 - Organisation d'une visio avec les prescripteurs NFI / Business France en mai 2024
 - Organisation d'un éducteur "industrie" en juin 2024 (en lien avec les actions menées par Ancoris)
- 2025/26 :
 - Participation d'une délégation d'acteurs économiques du Soissonnais-Valois à une mission de prospection organisée en France (avec NFI) ou à l'international (avec BF)
 - Développement de partenariats avec des régions européennes (ex : en Allemagne) pour développer des courants d'affaires, sur les marchés qui intéressent le territoire (éco-construction, matériaux bio-sourcés, fluides, logistique industrielle, maintenance...)

Pilote envisagé	Référent gouvernance envisagé	Partenaires envisagés (autres que le PETR)
PETR	AMERICAN DESSERTS	Cofinancements possibles de la Banque des Territoires, notamment sur la réalisation d'un Schéma de l'offre économique

Travaux à conduire en 2024 :

Recensement de l'offre existante

- Etat de l'art des outils existants / démarches en cours (sites France 2030, outil Banque des Territoires sur les friches...)
- Poursuite du recensement des fonciers et friches disponibles dans le cadre de la ZAN et en lien avec la construction du SCOT à l'échelle PETR, et alimentation des outils open data (Cerema, Banque des Territoires...) pour les valoriser
- Enquête auprès des entreprises industrielles du territoire du foncier et du bâti non utilisés qui pourraient intéresser les entreprises locales dans le cadre de leur projet de développement (pilote : chargé de mission TI)
- Création d'un observatoire de l'immobilier d'entreprises du territoire + Création d'un atlas des fonciers et immobiliers disponibles à destination des projets industriels (outil AZAE de la Banque des Territoires par ex, en lien avec un outil SIG à l'échelle des EPCI et du PETR)

Définition d'une stratégie d'intervention / Structuration de l'offre

- Lancement d'un schéma de l'offre économique foncière et immobilière à l'échelle du PETR :
 - identification des disponibilités,
 - hiérarchisation et caractérisation des polarités,
 - stratégie d'intervention (réhabilitation, requalifications légères ou lourdes), développement d'immobilier préférentiel pour l'industrie (IPHE, tiers-lieux...), constitution de réserves foncières et sanctuarisation des fonciers stratégiques.
- Etude sur l'aménagement et la gestion des réseaux énergétiques sur les zones d'activités existantes et futures (réseau de chaleur, autoconsommation...) et sur les services de proximité à fournir aux entreprises et salariés

Pilote envisagé	Référent gouvernance envisagé	Partenaires envisagés (autres que le PETR)
SEDA/SIMEA	AMERICAN DESSERTS	SEDA/SIMEA, Banque des Territoires, DDT, EPFLO, Arthur Loyd, BGE Picardie, CCI Aisne, Chambre Agriculture Aisne, CPME, UIMM, NFI, Fabrik Construction Globale Nord, Agrosphères, Office du bâtiment et des travaux publics, ADEME, CEREMA...

Travaux à conduire en 2025/26 :

En déclinaison opérationnelle du schéma de l'offre économique défini en 2024,

>> Aménager des sites industriels clés en main, répondant aux besoins des entreprises

- Réhabilitation de friches, requalifications légères et lourdes de parcs d'activités et bâtiments industriels
- Développement d'immobiliers préférentiels pour l'industrie (IPHE)
- Développement de tiers-lieux industriels / numériques, fablabs, équipements mutualisés
- Création d'un lieu-totem pour l'industrie (modèle de l'Usinerie à Chalon-sur-Saône)
- Expérimentation d'outils innovants en termes de portage foncier et de commercialisation : foncière industrielle, baux emphytéotiques...

>> Valoriser l'offre

- Objectif de labellisation de l'offre : nouvelle vague de Sites France 2030 / Sites "clés en main"
- Missions de promotion sur des opérations collectives (ex : pavillon HDF sur le SIMI, à Paris)

Axe 1

Attirer / Accueillir

> Principaux jalons



2024



2025



2026

EVENTS

18/04 : Colloque
Industrie
à Soissons

Juin : Eductour
Industrie

Rencontre
Entreprises et
Territoires

Poursuite des actions de promotion

Opérations de prospection

COM

Création des contenus /
Témoignages
"Ambassadeurs"

Campagne de
communication

Poursuite et amplification
de la communication

OFFRE

Recensement de
l'offre

Création lieux totems / Incubateurs industriels

Observatoire de
l'immo d'entreprise

Labellisation
des offres

Création d'une
foncière

Axe 2

Recruter / Former

> Les actions clés



2.1 : Valoriser l'image de l'industrie auprès des jeunes et des publics en reconversion / Sensibiliser aux opportunités

2.2 : Lancer une étude GPEC sur les métiers de l'industrie à l'échelle du bassin d'emploi

2.3 : Développer l'offre de formation aux métiers industriels, à destination des jeunes et des publics en reconversion

2.4 : Déployer la démarche "Marque employeur" sur le territoire

Pilote envisagé	Référent gouvernance envisagé	Partenaires envisagés (autres que le PETR)
PROMEO	DDS	Education Nationale, France Travail, Mission Locale, Région (proch'Orientation et Proch'Emploi), Pôle Emploi, CIO, CPME, UIMM, Ecole du cuir, IUT Aisne, Lycée Léonard de Vinci, LaHo, GRETA Sud Aisne, GIPS02...

Travaux à conduire : 2024 à 2026

Poursuite, et élargissement à l'échelle du Soissonnais-Valois, des actions de sensibilisation des publics jeunes et éloignés de l'emploi, des parents et enseignants aux métiers de l'industrie (forum "Raconte moi ton métier", Carrefour Emploi & Formation, semaine de l'industrie, présence de la Fabrique 4.0 UIMM, plan d'actions Cité Educative...) en collaboration avec les partenaires Emploi/Formation/Insertion

Organisation de la Semaine de l'industrie :

- Visites d'entreprises et de centres de formation
- Découvertes des métiers auprès des scolaires et demandeurs d'emploi
- Présentation d'opportunités de formations et d'emploi (Forum Emploi, jobs dating)
- Organisation d'un atelier de présentation des métiers de l'usinage lors du Forum Emploi ...

Développer des collaborations avec le Comité de Développement du Soissonnais-Valois sur l'acceptabilité de l'industrie auprès des habitants du territoire (cycle de conférences, plateforme de communication relayant les initiatives, interventions auprès des élus et intercommunalités...)

Objectifs :

- Identifier les métiers en tension et les besoins des entreprises industrielles en compétences, afin d'adapter en conséquence l'appareil de formation initiale et continue

Pilote envisagé	Référent gouvernance envisagé	Partenaires envisagés (autres que le PETR)
PETR	DDS	Education Nationale, France Travail, Mission Locale, Région (proch'Orientation et Proch'Emploi), Pole Emploi, CIO, CPME, UIMM, Ecole du cuir, IUT Aisne, Lycée Léonard de Vinci, LaHo, GRETA Sud Aisne, GIPS02...

Travaux à conduire :

- 2024 :
 - Elaborer un cahier des charges de l'étude GPEC et lancer un marché pour sélection d'un prestataire
 - Enquête (en ligne) auprès des entreprises industrielles afin de connaître leurs besoins en matière de recrutement
 - Cibles : TPE, PME, Grands groupes
 - Restitution : communiquer largement sur les résultats de l'étude GPEC et les actions à engager lors d'un évènement sur le territoire
- Restitution : communiquer largement sur les résultats de l'étude GPEC et les actions à engager lors d'un évènement sur le territoire

Pilote envisagé	Référent gouvernance envisagé	Partenaires envisagés (autres que le PETR)
PROMEO	DDS	Education Nationale, France Travail, Mission Locale, Région Hauts-de-France (proch'Orientation et Proch'Emploi), CIO, CPME, UIMM, Ecole du cuir, IUT Aisne, Lycée Léonard de Vinci, LaHo, GRETA Sud Aisne, GIPS02...

Travaux à conduire :

- Mettre en place, à court terme, une formation diplômante au métier de dessinateur-projeteur, pour répondre à un besoin urgent exprimé par plusieurs entreprises du Soissonnais-Valois
 - Recenser les entreprises intéressées
 - Identifier les besoins : nombre d'étudiants à former, cycle d'apprentissage, nb d'heures de formation théorique / pratique, machines / équipements...
 - Fixer le budget, le modèle économique (qui finance ?), la logistique (qui accueille ? équipe ?), et le contenu pédagogique (qui assure les formations ?...)
 - Constituer un projet / monter un dossier
 - Solliciter la Région Hauts-de-France pour le financement de la formation
 - Solliciter les services de l'Etat / Ministère de l'Education Nationale, en vue d'obtenir l'accréditation de la formation
- En lien avec l'étude GPEC, lancer une étude de faisabilité pour la création de centres de formation référents (écoles de production, usine-apprenante...) appliqués aux métiers industriels en tension à l'échelle du bassin d'emploi
- Créer des centres référents (**écoles de production, usine-apprenante** dans les métiers de l'éco-construction, développement de filières Proméo...) pour la formation / reconversion des publics et la découverte des métiers d'industrie
 - 1e pistes évoquées en atelier pour renforcer l'offre de formation :
 - Ecoles de production industrielle > métiers industriels de type chaudronnerie et process
 - Ecoles des savoir-faire industriels et artisanaux
 - Ecole / Formation pour les métiers de management opérationnel (ex :directeurs de site)
- Développer un ou plusieurs lieux totem hybride(s) dédié(s) à l'industrie, intégrant un volet sensibilisation du public, mutualisation d'équipements (tiers-lieu), formation, incubation de projets...
- Mettre en place d'un réseau cédant/repreneur sur le secteur qui recense les entreprises à reprendre et met en lien avec les formés qui veulent partir sur l'aventure entrepreneuriale

2024

2025-2026

Pilote envisagé	Référent gouvernance envisagé	Partenaires envisagés (autres que le PETR)
CCIR	MJ Conditionnement	Région (proch'Orientation et Proch'Emploi), Education Nationale, France Travail, Mission Locale, CIO, CPME, UIMM, Ecole du cuir, IUT Aisne, Lycée Léonard de Vinci, LaHo, GRETA Sud Aisne, GIPS02...

Travaux à conduire :

- 2024-26 :
 - Partenariat avec la Région Hauts-de-France dans le déploiement de la démarche “Marque employeur” sur le territoire :
 - sensibilisation des entreprises dans l’amélioration de leur image,
 - visites en entreprises pour le grand public,
 - action de communication mutualisée pour valoriser les savoir-faire en tension,
 - présence des chefs d’entreprises dans les établissements scolaires,
 - actions dans les QPV
 - ...
- 2026 - et au delà : Elargir le bassin de recrutement des entreprises industrielles du Soissonnais-Valois à travers la réalisation du projet de Virgule ferroviaire Soissons-Roissy

Axe 2

Recruter / Former

> Principaux jalons



2024



2025



2026

Valoriser l'image de l'industrie auprès des jeunes et des publics en reconversion / Sensibiliser aux opportunités

Démarche Marque Employeur - Animation CCIR

18/04 : Colloque
Industrie
à Soissons

Novembre :
Semaine de
l'industrie

A CT: création d'un GT -
recensement des besoins
et mise en place d'actions
collectives

Création de centres référents
(maison des savoir-faire artisanaux
et industriels, usine apprenante,
école de production...)

Mastérisation filières
GEII et QLIO

Etude GPEC

Axe 3 **Innovover**

> Les actions clés



3.1 : Développement d'une filière d'excellence dans les matériaux biosourcés orientés vers la construction de demain

3.2 : Développement d'une filière d'excellence dans les métiers des fluides / énergies

3.3 : Déploiement de la démarche Rev 3 en lien avec la CCIR et la Région

3.4 : Démarche d'écologie industrielle territoriale

3.5 : Favoriser le report modal de la logistique industrielle vers le fluvial en explorant les opportunités du CSNE

Pilote envisagé	Référent gouvernance envisagé	Partenaires envisagés (autres que le PETR)
AISNE AVENIR	ROQUIGNY	CD2E, FFB Aisne, CAPEB Aisne, Chambre Agriculture Aisne, CCI Aisne, Chambre des Métiers et Artisanat Aisne, Bailleurs sociaux, SEDA, EPFLO, Atoubat, Structures d'insertion locales, HDFID, ITerra, FIBOIS, B4C, EPCI du PETR Soissonnais-Valois, Rockwool, Decelect, SEDA, UIMM, Lycée Le Corbusier, Office du bâtiment et des travaux publics...

Travaux à conduire :

2024

- Mise en place et animation d'un groupe de travail dédié à la filière
- Début 2024 : Identification des besoins Métiers (nouveaux métiers de la construction, artisanat) et de la ressource disponible existante ou à développer (paille, lin, chanvre, bois...)
- Fin 2024 : Collaboration et partenariat avec les acteurs de la chaîne de production (dont réglementaire, conception...) et des clusters spécialisés (CD2E, B4C, domotique...) et développement de la commande publique (promotion territoriale au niveau des acteurs de l'habitat)

2025-2026

- Lancement d'un appel à projet Innovation / Expérimentation sur la thématique, en partant des besoins des entreprises du territoire (modèle possible : hackathon 48h de Dreux sur le volet pharmaceutique). Cible à définir : challenge étudiant, ou destiné aux professionnels (porteurs de projet, start-ups...)
- Création d'une usine apprenante autour des nouveaux matériaux et des nouveaux process de construction
- Ancrage de la filière avec la création d'un lieu dédié sur le territoire (incubateur / accélérateur / tiers lieu spécialisé, Matériauthèque...) voire l'organisation d'un évènement dédié
- Prospection groupée / Développement d'une démarche commerciale de la filière à l'international via les solutions d'appui export proposées par la Région (pavillon collectif sur salons...)
- Mise en place d'une filière de réemploi de matériaux sur le territoire (lien avec la démarche d'écologie industrielle).

Pilote envisagé	Référent gouvernance envisagé	Partenaires envisagés (autres que le PETR)
PETR	VERALLIA	ADEME, Pôle SYNEO, Valor'Aisne, EPCI du ADEME, Suez, GRDF, Groebli, Aqseptence, BSL P&F, Iterra, HDFID, Eiffage, FFB Aisne, CAPEB Aisne, CCI Aisne, EPCI du PETR Soissonnais-Valois, UIMM, CPME, Tereos, Proméo, Lycée Vinci, Uxello, Lilaea...

Travaux à conduire :

2024

- Lancement d'un diagnostic territorial (identification des acteurs et savoir-faire) en lien avec les perspectives de développement économique (marchés, chaîne de sous-traitance...)
- Mise en place et animation d'un groupe de travail dédié à la filière
- A partir de l'étude GPEC plus globale, identification des besoins Métiers spécifiques à la gestion des fluides / énergies (formation, reconversion...) et des débouchés commerciaux locaux (approche B2B, utilisation du levier de la commande publique)

2025-2026

- Lancement d'un appel à projet Innovation / Expérimentation sur la thématique, en partant des besoins des entreprises du territoire (modèle possible : hackathon 48h de Dreux sur le volet pharmaceutique). Cible à définir : challenge étudiant, ou destiné aux professionnels (porteurs de projet, start-ups...)
- Montage de partenariats avec des structures d'enseignement supérieur et d'innovation (écoles, clusters, pôles de compétitivité...) pour développer des actions d'animation de l'écosystème local sur la thématique des fluides / énergies, et à terme, envisager l'installation d'antennes dans le Soissonnais-Valois
- Ancrage de la filière avec la création d'un lieu dédié sur le territoire (incubateur / accélérateur / tiers lieu spécialisé...) voire l'organisation d'un évènement dédié
- Prospection groupée / Développement d'une démarche commerciale de la filière à l'international via les solutions d'appui export proposées par la Région (pavillon collectif sur salons...)

Pilote envisagé	Référent gouvernance envisagé	Partenaires envisagés (autres que le PETR)
CCIR	MJ Conditionnement	Région Hauts-de-France

Travaux à conduire :

2024-2026 :

- Promouvoir auprès de l'ensemble des entreprises industrielles du PETR Soissonnais-Valois les dispositifs d'accompagnement au titre de la démarche régionale REV 3.
- Accompagner les entreprises intéressées en ingénierie, pour bénéficier des différents dispositifs :
 - intégrer le programme d'accélération,
 - monter des dossiers de subventions (ex : rénovation thermique de bâtiments, modernisation des outils de production...)
 - ...

Pilote envisagé	Référent gouvernance envisagé	Partenaires envisagés (autres que le PETR)
CCIR Hauts-de-France	LABIOCRAC	ADEME, Pôle SYNEO, Valor'Aisne, EPCI du PETR Soissonnais-Valois, FFB Aisne, CAPEB Aisne, Chambre des Métiers et Artisanat Aisne, Chambre d'Agriculture Aisne, Structures d'insertion locales, DDETS, Agrosphères, ENGIE, Banque des Territoires, UIMM, CPME, Verallia, Tereos, American Desserts, Intersnack, Volkswagen...

Travaux à conduire :

2024

- Début 2024 : Lancement d'une étude de préfiguration, afin de déterminer les optimisations de ressources possibles (matières, énergie, eau, locaux, équipements, expertise...) à l'échelle d'un territoire (périmètres géographiques à déterminer entre aires urbaines, zones d'activité...), via des synergies de substitution ou de mutualisation
- Fin 2024 : Consolidation des axes thématiques envisagés sur le territoire et intégrant les structures d'insertion et d'innovation sociale :
 - Production et revente d'énergie : méthanisation de déchets (de production, alimentaires...), autoconsommation collective, extension du réseau de chaleur urbain
 - Réemploi en circuit court, upcycling des matériaux/déchets
 - Coopérations entre entreprises : optimisation des investissements, économie de proximité
 - Échanger et optimiser des ressources : matières premières, résidus de production, déchets usuels et ponctuels, récupération de chaleur, réutilisation de l'eau

2025-2026

- Mise en place d'une animation territoriale pour lancer la démarche collective et faciliter les interactions entre acteurs : utilisation d'outils ("ACTIF" de la CCIR Hauts-de-France par ex.) inscrit dans la démarche régionale Rev3, ateliers de travail...
- Mise en oeuvre des 1e actions

Pilote envisagé	Référent gouvernance envisagé	Partenaires envisagés (autres que le PETR)
Euralogistic	TEREOS	VNF, EPCI du PETR Soissonnais-Valois, EPFLO, SEDA, Projet MultiRegio / Atileu, UIMM, CCI Aisne, Chambre Agriculture Aisne, Région, Banque des Territoires, Saica, Tereos, DDT...

Travaux à conduire :

- Réalisation d'une étude de report de fret marchandises sur l'Aisne en amont du Canal Seine Nord Europe
 - Phase 1 : Recensement des marchandises dont le mode de transport peut se reporter sur fluvial (typologie de produits, approvisionnements et produits finis, origine et destination des flux, potentiel de transbordement sur le CSNE, impact économique des ruptures de charges...) et étude d'impact environnemental de ce report modal
 - Phase 2 : Etude sur les aménagements à réaliser pour optimiser le transport fluvial sur l'Aisne (mutualisation de quais privés, aménagement d'infrastructures publiques et modes de gestion...)

- En fonction des résultats de l'étude, mise en oeuvre des aménagements nécessaires

2024

2025-
2026

Axe 3 Innover

> Principaux jalons



2024



2025



2026

GT Energies

GT Matériaux biosourcés / Eco-construction

Etude Report logistique > Fluvial

Challenges innovation, Appel à projets / Expérimentation

Lieux totems Industrie 4.0 / usine apprenante, tiers-lieux industriels

Prospection ciblée

Démarche Ecologie Industrielle

Evènementiel filière sur le territoire

Aménagements logistique fluviale

Axe 4

Simplifier / animer

> Les actions clés

**Recrutement
d'un chef de
projet
Territoire
d'industrie,
point d'entrée
unique pour les
entreprises**

**Animation globale du dispositif
Territoire d'industrie**

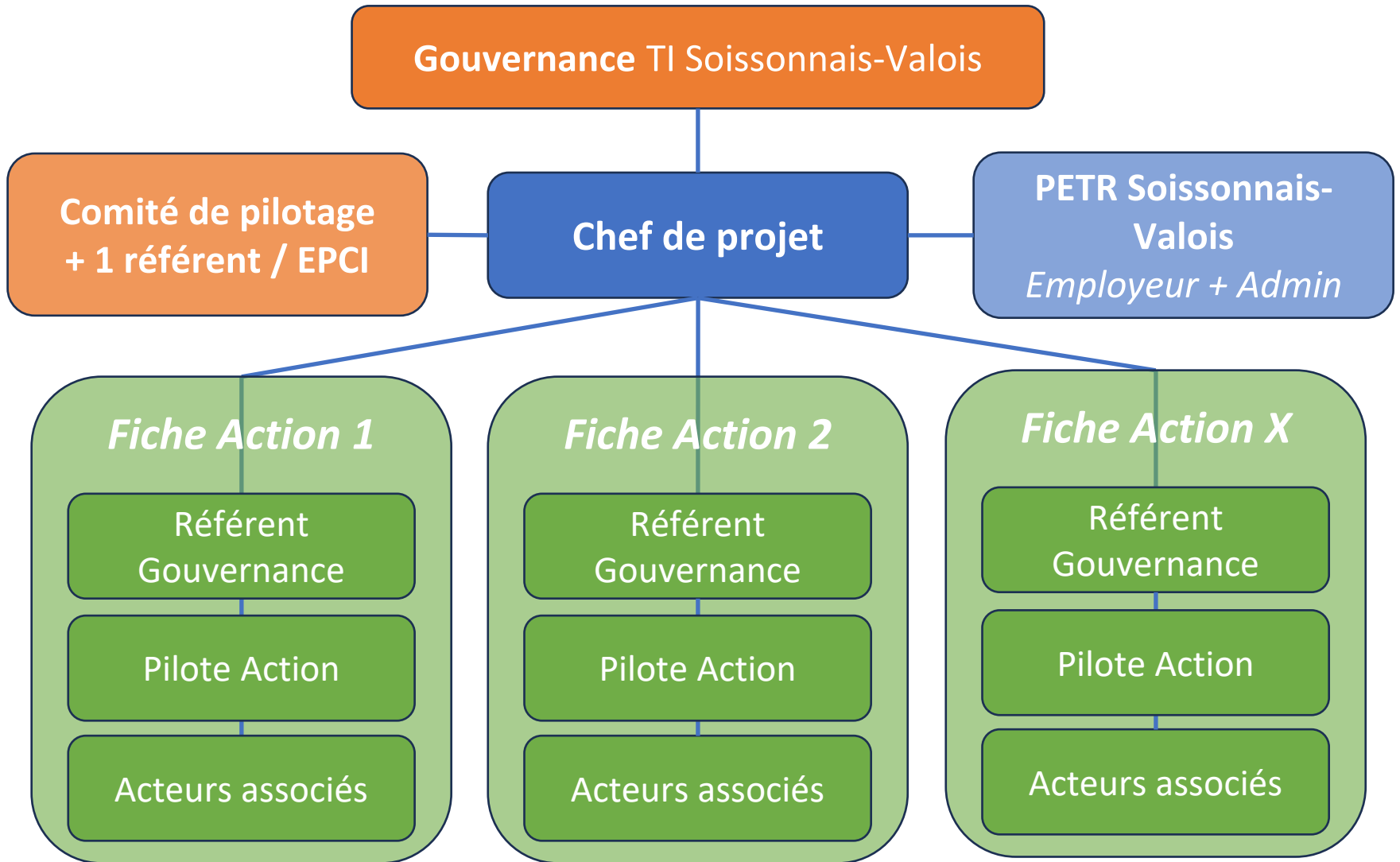
**Assurer le suivi et la mise en oeuvre du plan
d'actions**

**Veille / information + fonction de
représentation**

**Appui en ingénierie de projets /
Accompagnement au montage de dossiers et
recherche de financements**

Rôle clé du Chef de projet Territoire d'Industrie Soissonnais-Valois

- Afin d'assurer les missions de coordination, d'animation, de promotion et d'évaluation de la feuille de route, le **PETR du Soissonnais et du Valois a lancé fin 2023 le recrutement d'un chef de projet dédié au programme « Territoire d'Industrie Soissonnais-Valois »**
- Il s'agit d'un **poste clé** étant donné la configuration du tissu industriel du territoire, qui rend toute **initiative collective fragile dès lors qu'un pilotage global n'est pas assuré**
- Le chef de projet fera le **lien entre la gouvernance « Elus-Entreprises »**, le **comité de pilotage** constitué des partenaires, et les **pilotes des actions**
- Face à la diversité d'acteurs économiques (TPE-PME notamment), le chef de projet s'appuyera sur un **soutien administratif du PETR et technique de la part de référents au sein des 4 EPCI** (DG et Dév. économique)
- A noter le positionnement d'un **membre de la gouvernance en « référent » de chaque fiche-action 2023-27** (en lien avec le pilote de l'action et le chef de projet TI)



La feuille de route en résumé

2024 :

2025-26 :



- 26 janvier : Restitution de la Feuille de route
- Recrutement du chef de projet Territoire d'industrie > l'offre d'emploi a été publiée fin décembre 2023
- Pérennisation et animation de la dynamique collective initiée à travers les ateliers de co-construction de la FDR au dernier trimestre 2023
- Resserrement des partenariats avec les acteurs régionaux / nationaux
- 1 grand événement Industrie en avril 2024
- 1e phase des actions en matière de foncier/immo et de formation : identification, recensement des besoins, études de faisabilité
- Lancement de l'étude GPEC
- Poursuite de la dynamique d'**animation**
- Création de nouvelles **formations**
- **Structuration des filières** industrielles : matériaux bio- et géo-sourcés, fluides, énergies... >> animation, challenge innovation, prospection ciblée
- Développement de nouvelles **offres foncières et immobilières** clé en main
- Développement d'**outils d'intervention** - ex : foncière
- Ouverture de **lieux totem** incarnant la dynamique de réindustrialisation du territoire (usine-école / chantier-école / démonstrateur...)

Les actions à mener à court terme (2024)

1

Attirer /
Accueillir

Définition et mise en oeuvre d'une stratégie globale de communication sur l'industrie

Organisation d'un grand événement Industrie (18 avril 2024)

Sensibilisation des prescripteurs (NFI, Business France, experts nationaux...) et relais d'opinion

Identification et valorisation de l'offre foncière et immobilière

Lancement d'un schéma de l'offre économique

2

Recruter /
Former

Mise en place d'une formation dédiée sur les métiers de dessinateur-projeteur

Campagne de sensibilisation auprès des jeunes sur les opportunités dans l'industrie

Etude des besoins / GPEC à l'échelle du TI

Etude de faisabilité pour la création de centres référents (école de production, usine apprenante...)

3

Innover

Création d'un lieu totem dédié à l'industrie 4.0
1e phase : étude de faisabilité

Groupe de travail pour développer la filière des matériaux bio- et géo-sourcés orienté sur la construction de demain

Groupe de travail pour développer une filière d'excellence dans les énergies nouvelles

Etude de report de fret marchandises sur l'Aisne en amont du CSNE

Préfiguration d'une démarche d'écologie industrielle territoriale : identification des ressources à optimiser / des déchets à revaloriser

4

Simplifier /
Animer

Recrutement d'un chef de projet Territoire d'industrie, point d'entrée unique pour les entreprises

Animation de groupes de travail dédiés pour mettre en oeuvre le plan d'actions

Création d'un club d'entreprises apolitique et territorial

Recensement et consolidation des informations / ressources / dispositifs / contacts utiles pour développer l'industrie + développement d'une plateforme dédiée pour diffuser ces informations

Les actions à mener à moyen terme (2025-2026) - *non exhaustives*

1

Attirer /
Accueillir

Amplification des actions de communication et marketing territorial sur l'industrie

Prospection sur des événements industriels en France ou à l'international (en lien avec NFI et BF)

Création d'une foncière pour porter des projets industriels stratégiques

Développement de nouvelles offres clés en main pour compléter le parcours résidentiel des entreprises industrielles

Partenariats avec les territoires voisins (HDF, IDF) et au niveau européen

2

Recruter /
Former

Création de centres référents (école de production, usine apprenante...) pour la formation/reconversion des publics et la découverte des métiers d'industrie

Déploiement de la démarche "Marque employeur" en lien avec la Région HDF

Masterisation des filières d'enseignement supérieur (IUT GEII et QLIO, en apprentissage) à partir des besoins exprimés par les entreprises dans l'étude GPEC

3

Innover

Création d'une usine apprenante dans le domaine des nouveaux matériaux et process de production

Développement des partenariats / expérimentations avec des clusters spécialisés dans les énergies nouvelles

Inauguration d'un lieu totem tourné vers l'industrie 4.0 (tiers-lieu, centre de formation, incubateur...)

Mise en oeuvre des aménagements pour report de fret marchandises sur l'Aisne en amont du CSNE

Mise en oeuvre des 1^{er} actions d'écologie industrielle territoriale

4

Simplifier /
Animer

Poursuite des actions d'animation, développement de partenariats, adaptation de l'offre de services au regard des besoins exprimés par les entreprises du territoire

Feuille de route schématique sur 3 ans - 2024-2027

