

Territoire d'Industrie 2023-2027

Candidature du Pôle d'Equilibre Territorial et Rural (PETR) du Soissonnais et du Valois

Pourquoi le PETR du Soissonnais-Valois est-il légitime pour être retenu au programme « Territoires d'Industrie » 2023-2027 ?

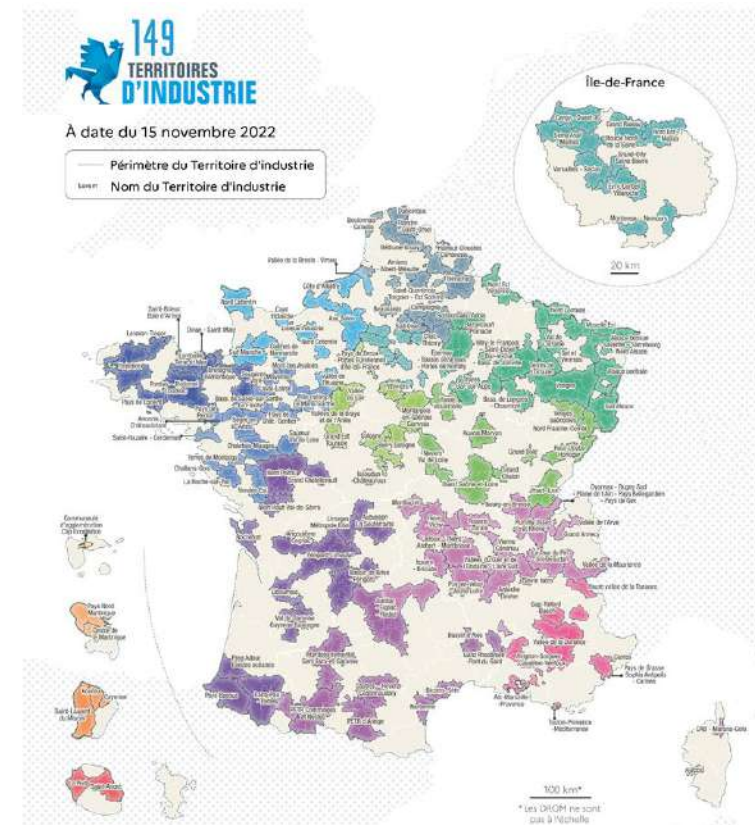
- Un territoire labellisé depuis 2022
- Un périmètre géographique stable et cohérent avec le SCOT, le CRTE et le bassin d'emplois
- Une feuille de route co-construite avec le soutien technique et financier de l'ANCT
- Des orientations stratégiques alignées avec le CRTE, le SRDEII de la Région Hauts-de-France et France 2030
- Une gouvernance plurielle et partagée entre élus et chefs d'entreprises (11 membres)
- Une forte implication des partenaires territoriaux (État, consulaires, syndicats professionnels, acteurs de l'emploi...)
- Un territoire à forte identité et densité industrielle, en phase de mutation et qui nécessite un accompagnement pour transformer ses fragilités en opportunité de développement
- L'existence de politiques locales et de leviers d'attractivité (cadre de vie, équipements, mobilité...), et de soutien au développement industriel du territoire (filières, transition, logistique...)
- Une ambition en matière de valorisation des savoir-faire industriels, d'innovation durable et solidaire, et de développement de solutions immobilières et foncières « clés-en-mains » en réhabilitant un maximum de friches

Contexte

Un territoire labellisé sur le programme 2018-2022

Dans le cadre de son CRTE signé le 13 juillet 2021, le PETR du Soissonnais et du Valois s'est fixé des objectifs en matière de développement industriel et a été reconnu comme **“Territoire d'industrie”** en décembre 2022.

La feuille de route « Territoire d'Industrie Soissonnais-Valois » est **élaborée en concertation et en partenariat avec les élus et les acteurs industriels** (mission d'accompagnement réalisée par les cabinets Rouge Vif et CEIS et cofinancée par l'ANCT), partage un diagnostic, énonce des ambitions et des **orientations stratégiques**, et définit un **plan d'actions** opérationnelles, concrètes et ambitieuses pour appuyer le développement industriel du Soissonnais-Valois.



La réindustrialisation au cœur de la stratégie d'attractivité du territoire

Face aux dynamiques des métropoles et agglomérations environnantes (Grand Paris, Reims...) et afin d'éviter le risque de mutation du Soissonnais-Valois en un vaste espace dortoir, le territoire a pour ambition de **travailler autant son attractivité économique que son attractivité résidentielle et touristique.**

Sur le plan de son développement, l'enjeu du Soissonnais-Valois est de trouver, grâce au désenclavement et au développement des infrastructures, un équilibre entre la **reconstruction d'un secteur industriel très diversifié** (au niveau des secteurs d'activités et de la taille des entreprises), l'apport de valeur ajoutée des **fonctions économiques connexes** (services à l'industrie...), et la richesse de son **agriculture et de sa sylviculture.**

Le territoire possède une capacité d'accueil d'établissements fortement productifs du fait de sa **proximité au Grand Paris et de sa disponibilité en foncier industriel** (label « site industriel clés-en-mains », réhabilitation de friches en immobilier à vocation économique...), et de son **accompagnement des projets innovants et durables** (1^{er} accélérateur Rev3 dans le versant sud des Hauts-de-France, partenariat avec l'incubateur iTerra...)

Des enjeux alignés sur le CRTE du Soissonnais et du Valois

Le PETR du Soissonnais et du Valois a placé la réindustrialisation comme une ambition centrale de sa stratégie territoriale et inscrit dans son CRTE un objectif d'obtention de la labellisation « Territoire d'Industrie » en se positionnant sur la **structuration d'une filière économique basée sur une production industrielle à faible empreinte carbone, sur l'exploitation de matériaux biosourcés produits localement, et sur la valorisation des déchets en énergie verte.**

La feuille de route du programme 2023-2027 intégrera également les enjeux suivants :

- 1. Mutation économique :** *après avoir subi un important déclin industriel, entraînant un taux de chômage élevé, le territoire doit s'adapter et favoriser des emplois locaux en adéquation avec l'offre de formation disponible*
- 2. Aménagement du territoire :** *désenclaver le territoire en favorisant son développement économique & social via la mise en place de projets d'aménagement structurants (RN2, interconnexion ferroviaire à Roissy....)*
- 3. Economie résidentielle :** *associer au développement économique la question de l'habitat et de l'accueil des nouveaux résidents, ainsi que les services du quotidien (mobilité, commerce de proximité, services publics, santé...)*
- 4. Territoire inclusif & durable :** *construire un territoire plus attractif, durable et solidaire, impliquant la diversification de la dynamique économique tout en préservant les conditions de vie durables et l'accès à la vie sociale et citoyenne*

Carte d'identité du territoire Soissonnais-Valois

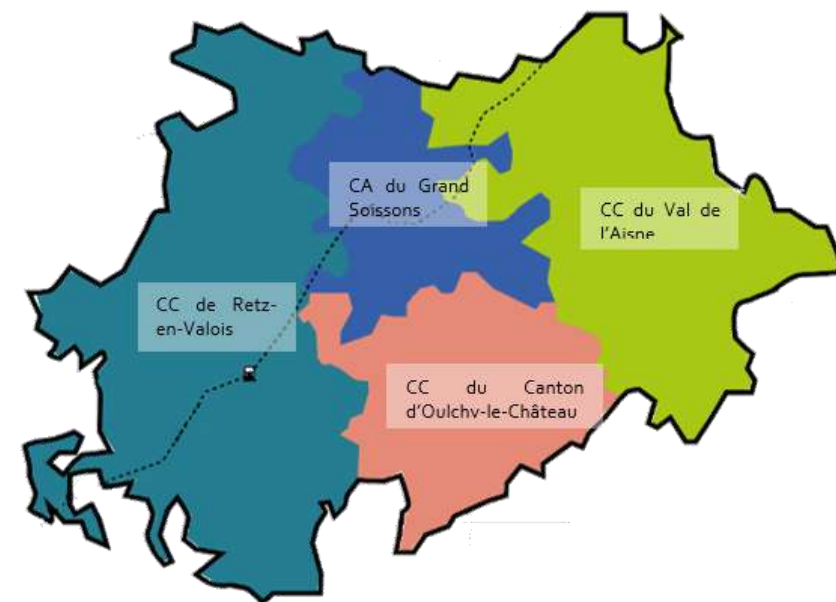
Présentation générale

Le PETR du Soissonnais et du Valois regroupe 166 communes réparties sur 4 EPCI dans le département de l'Aisne en Hauts-de-France.

Avec 107 600 habitants, il représente 20 % de la population du département de l'Aisne. Il s'agit d'un territoire rural peu dense, organisé autour des pôles de Soissons (29000 hab.) et Villers-Cotterêts (14000 hab.).



EPCI du PETR	Nb d'habitants
Communauté de Communes de Retz-en-Valois	28 980
Communauté de Communes de du Val de l'Aisne	20 241
Communauté de Communes du Canton d'Oulchy-le-Château	5 615
Communauté d'Agglomération du Grand Soissons	52 764
Total	107 600 habitants



Situation socio-économique

Zones d'emploi

Marqué par un **déclin industriel profond** depuis le premier choc pétrolier de 1975, le Soissonnais-Valois, et plus spécifiquement le GrandSoissons, a **perdu 7000 emplois industriels entre 1999 et 2009** (40% des emplois industriels), quand l'échelle nationale était impactée à hauteur de 12% seulement sur la même période.

Le territoire a continué d'enregistrer une **perte de 7,5% de ses emplois depuis 2007** (2800 emplois sur l'ensemble des secteurs hors administration publique, enseignement, santé et action sociale).

Aujourd'hui, le bassin Soissonnais-Valois compte 33790 emplois, et à l'échelle des EPCI, GrandSoissons Agglomération et la Communauté de Communes Retz-en-Valois sont les plus pourvoyeuses d'emplois (respectivement 20128 emplois et 7194 emplois)

Les navettes domicile-travail font également ressortir certains **pôles départementaux et franciliens comme pourvoyeurs d'emploi pour le territoire** : Laon (1337 navettes quotidiennes), Saint-Quentin, Reims (1521), ou encore la région parisienne (2644 navettes vers le Grand Paris et 1207 à destination de Roissy).

Situation socio-économique

Emploi selon le secteur d'activité en 2021 :

	CC Retz-en-Valois	CA Grand Soissons Agglomération	CC du Canton d'Oulchy-le-Château	CC du Val de l'Aisne	Total	
Industrie	1 543 21,5%	2 095 10,4%	194 18,7%	674 16,7%	4 506	13,91%
Agriculture	346	321	164	271	1 102	3,40%
Construction	408	1 045	76	538	2 067	6,38%
Commerces, transports, services divers	2 628	9 185	338	1 384	13 535	41,79%
Administration publique, enseignement, santé, action sociale	2 269	7482	268	1 162	11 181	34,52%
Total	7 194	20 128	1 040	4 029	32 391	

Situation socio-économique

Un taux de chômage plus élevé que la moyenne nationale

Le PETR présente **un taux de chômage plus élevé** pour les personnes de 15 ans et plus, avec un taux de 16,8 %, comparé à la moyenne nationale de 13,3 % **en 2019**.

Le taux de chômage **est particulièrement élevé chez les jeunes de 15 à 24 ans**, atteignant 35 %, ce qui est nettement supérieur à la moyenne nationale de 27,2%.

Le bassin d'emploi de Soissons enregistre un taux de chômage de 8,5 % au 2e trimestre 2022 (contre 7,2 % en France Métropolitaine), un taux d'évolution de l'emploi de - 0,78% par an (+ 0,19% au niveau national) et un taux de pauvreté de 18,4%, soit 4,3 points supérieur à la moyenne nationale (Source ANCT).

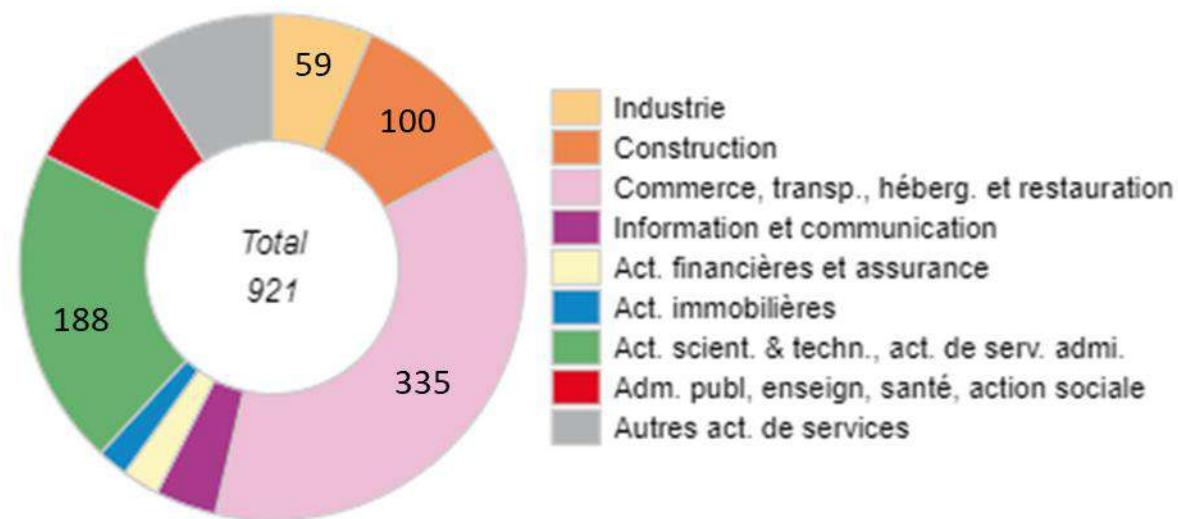
Situation socio-économique

Une dynamique entrepreneuriale

Le territoire compte un total de **5 575 entreprises**, avec un **taux de création d'entreprises de 16,5%**, légèrement inférieur à la moyenne nationale (17,5%).

L'année 2021 a été marquée par la création de 59 entreprises dans **l'industrie représentant 6,4% des créations**, soit un taux supérieur au taux régional (5,2%).

On compte, pour la même année, **1,5 % de défaillances dans ce secteur** (taux supérieur à celui des autres secteurs).



Source : Insee, Répertoire des Etablissements et des Entreprises (REE) - 2021

Une industrie présente mais qui a subi des bouleversements

L'industrie représente 14% des emplois et 10% des entreprises du territoire en 2021. Cependant, le territoire a été marqué par un essoufflement industriel. C'est la **3ème zone d'emploi la plus touchée par la désindustrialisation dans les Hauts de France entre 1998 et 2017** avec - 46% d'emploi (source ANCT). Ainsi, la part d'emplois du secteur a diminué de 3 points entre 2008 et 2021 (17% en 2008).

Le territoire n'a pas de spécificité industrielle particulière et se structure autour de nombreuses PME. **Les secteurs sont diversifiés** (verre, carton, chaudronnerie, automobile, chimie...), avec une prépondérance de l'industrie agroalimentaire.

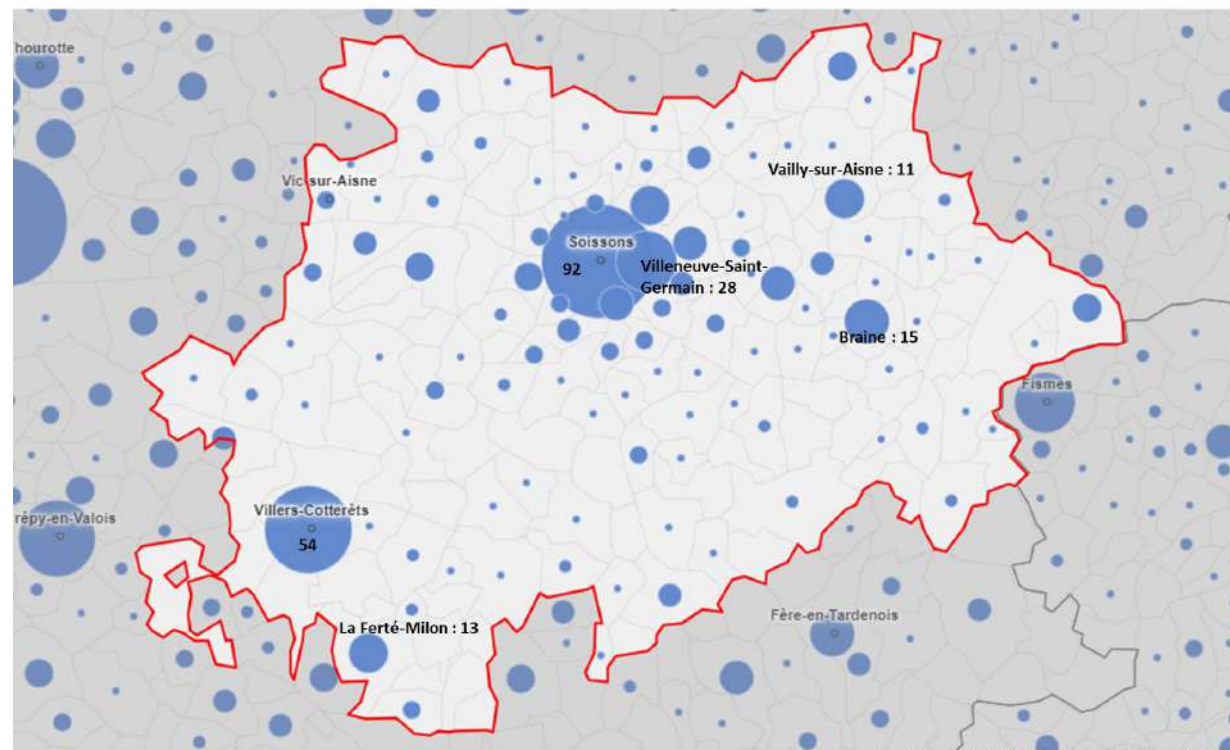
On note que depuis 2014, l'industrie est la seule branche où le PETR surperforme la Région Hauts de France en termes de nombre d'entreprises (+22% contre +16%).

Même si elle est historiquement plus robuste, l'industrie soissonnaise a souffert de la crise sanitaire en 2020 (35% d'entreprises déficitaires, 27% au niveau régional). En 2021, la part d'entreprises industrielles déficitaires baisse mais reste néanmoins élevée (20%, comparable à la moyenne régionale)

Les principales entreprises industrielles présentes

Société	Activité	Effectifs
Volkswagen Group France	Production automobile	750
Intersnack France	Produits apéritifs	440
Champignonnière Ruol	Champignons frais	190
TEREOS sucrerie de Bucy	Sucrerie-distillerie	187
Wicon	Menuiserie aluminium	180
Le Relais	Entreprise d'Insertion	150
Babynov	Alimentation infantile	150
Roquette Frères	Protéines Végétales	140
Saica Pack Venizel	Carton ondulé	135
Verallia France	Bouteilles en verre	130
Asteelflash	Electronique	125
Saica Paper France	Papier	120
GRG Groebli	Chaudronnerie usinage	110
BIPA	Menuiserie PVC	110
SERIMAX	Soudure	90

Nombre d'entreprises par secteurs d'activité - Industrie, 2021 (entreprises) - Source : Insee, Répertoire des entreprises et des établissements (REE-Sirene), 2021



© Observatoire des territoires, ANCT 2023 - IGN Admin Express

L'agriculture, une activité dominante et structurante

L'activité agricole prend une **large place sur le territoire**. Celui-ci est couvert à 65,4% de terres agricoles. Le territoire est composé principalement de **grandes parcelles céréalières, légumineuses en plein champ, cultures fourragères mais aussi de nombreux espaces boisés** (forêt de Retz, forêt de Chacrise, forêt de Pernant...).

De **nouvelles cultures ont pu être introduites dans l'Aisne**, et grâce à cette reconversion agricole réussie, le territoire a attiré plusieurs industries agro-alimentaires (Roquette, Intersnack, Babynov, Lactinov...).

Les volumes de **matières végétales non alimentaires** (paille, lin, chanvre...) offrent une opportunité de développement pour le territoire dans le domaine des **matériaux biosourcés et de la bioéconomie** (partenariat avec le Pôle de compétitivité Bioeconomy For Change B4C et les chambres consulaires), favorisant l'émergence de filières industrielles plus respectueuses de l'environnement et répondant mieux aux attentes de la population.

Parmi les **coopérations Industrie – Agriculture en cours**, à noter l'impact territorial d'Aisne Avenir (interconsulaire agricole et industrielle) et les collaborations à l'étude avec les acteurs de la construction (FFB, CD2E...) .

L'innovation territoriale collective

Dans le cadre des études territoriales réalisées sur **les dynamiques territoriales d'innovation**, et des partenariats développés avec l'Accélérateur Rev3 porté par la CCI et la Région Hauts-de-France et avec l'incubateur régional durable iTerra, plusieurs thématiques de **montée en gamme de l'écosystème** ont été identifiées :

- Ingénierie et le design des emballages à haute performance
- Innovations alimentaires en santé, bien-être et nouvelles formes de cultures nutritionnelles
- Aménagement et gestion durables, raisonnés et circulaires du territoire
- Bâtiment intelligent et biodiversité au sein des espaces de vie
- Energies vertes et valorisation des déchets
- Mobilité optimisée et infrastructures connectées
- Pôle "ressource numérique" en enseignement, transformation digitale et entrepreneuriat



L'offre de formations :

Pour un développement de l'offre de formations, en quantité et en qualité

La population du Soissonnais et du Valois dispose d'un **faible niveau de qualification** avec des jeunes titulaires d'un niveau Bac ou supérieur, nettement inférieur à la moyenne nationale (36 % contre 47,1 %) qui s'explique en partie par l'évasion des jeunes bacheliers vers les pôles universitaires hors du territoire.

Même si le nombre d'étudiants est croissant depuis 10 ans, l'adéquation entre l'offre d'emploi et le niveau de qualification/ formation pour les recrutements dans les métiers de l'industrie reste problématique.

La démarche portée par le programme « Territoire d'Industrie Soissonnais-Valois » a pour objectif de conduire des actions partagées entre les acteurs institutionnels et économiques pour **adapter les profils des demandeurs d'emploi et jeunes en formation à la demande des entreprises du territoire**. Il s'agira de **sensibiliser les publics jeunes et éloignés de l'emploi** aux métiers et besoins de l'industrie et d'identifier les profils nécessitant une formation complémentaire ou reconversion professionnelle pour les inscrire dans des parcours individualisés d'intégration dans les entreprises.



L'offre de formations :

Améliorer l'enseignement supérieur en lien avec l'innovation

Sur l'ensemble du territoire, seules les communes de Soissons et Cuffies (campus universitaire régional) disposent d'une offre d'enseignement supérieur. Celle-ci est croissante depuis 10 ans (+46% avec 2 000 étudiants à la rentrée universitaire 2021-2022) et témoignage de la **volonté locale d'investir dans la formation supérieure** (masterisation, formations distancielles & présentielles...)

Si une grande partie des formations concerne plus particulièrement le secteur tertiaire, on note la présence de **2 départements d'IUT** à vocation industrielle à Cuffies ("Qualité, logistique industrielle et organisation" et "Génie électrique et informatique industrielle") et de **PROMEIO**.

UNE FUTURE USINE ÉCOLE INDUSTRIE 4.0 À SOISSONS, des compétences à disposition des entreprises locales



Le concept d'industrie 4.0 ou industrie du futur correspond à une nouvelle façon d'organiser les moyens de production. Avec le numérique, l'industrie devient un système global interconnecté dans lequel les machines, les systèmes informatiques et les produits communiquent en permanence réalisant ainsi la convergence du monde virtuel, de la conception numérique et de la gestion avec les produits et objets du monde réel.

Dans ce contexte, le département Qualité, Logistique Industrielle et Organisation de l'IUT de l'Aisne (campus universitaire de Soissons - Cuffies) est en train de mettre en place une usine école 4.0. Tous les moyens de production seront interconnectés et communiqueront en temps réel avec les différents processus de la chaîne de production. Les étudiants seront formés et acquerront les compétences nécessaires pour répondre aux besoins des industriels. Un travail très important est en cours concernant l'approche numérique et la gestion des données, pour permettre une meilleure performance des lignes de production par l'analyse de la remontée des données et des informations dans un cloud. L'usine école 4.0 deviendra un démonstrateur ouvert à la fois aux entreprises et aux étudiants. Les étudiants pourront offrir leurs compétences aux entreprises concernées dans le cadre de stages, de contrats d'alternance ou de contrats de travail. ■

Université de Picardie Jules Verne
Campus universitaire de Soissons-Cuffies

IUT de l'Aisne - Département Qualité,
Logistique Industrielle et Organisation

Contacts
Amine YAZIDI
03 23 76 40 20 - amine.yazidi@u-picardie.fr

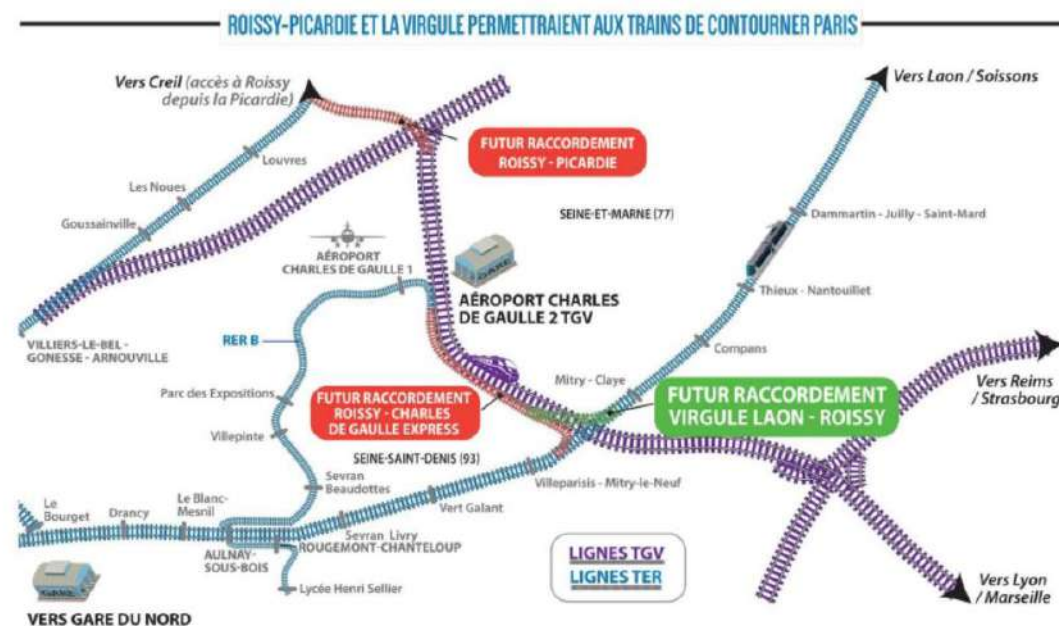
Développer la mobilité des personnes et des marchandises

La « virgule » ferroviaire, un enjeu de développement local

La réalisation d'un barreau de 1,5 km de voie ferrée permettrait la création d'une **interconnexion ferroviaire entre la ligne Paris-Laon** et la ligne à grande vitesse à hauteur de Mitry-Mory (77) reliant ainsi, par le train, le territoire à **Roissy Charles de Gaulle**, l'un des plus grands pôles économiques européens.

Ce projet aurait inmanquablement un impact positif sur le développement de l'emploi, l'ouverture internationale des entreprises du sud de l'Aisne, le désenclavement (décarboné de surcroît) du territoire et la capacité de tirer profit des potentialités respectives du Grand Paris et du PETR du Soissonnais et du Valois.

La faisabilité technique est actuellement étudiée (SNCF et Région).

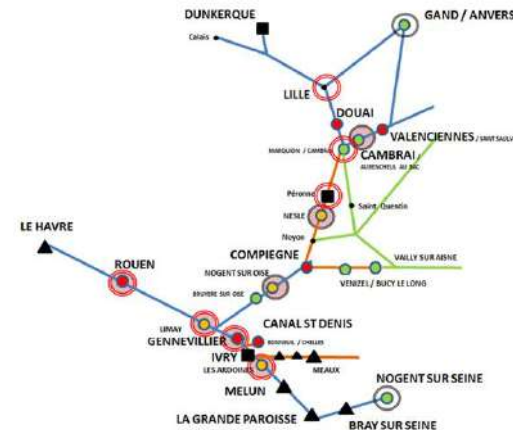


Développer la mobilité des personnes et des marchandises

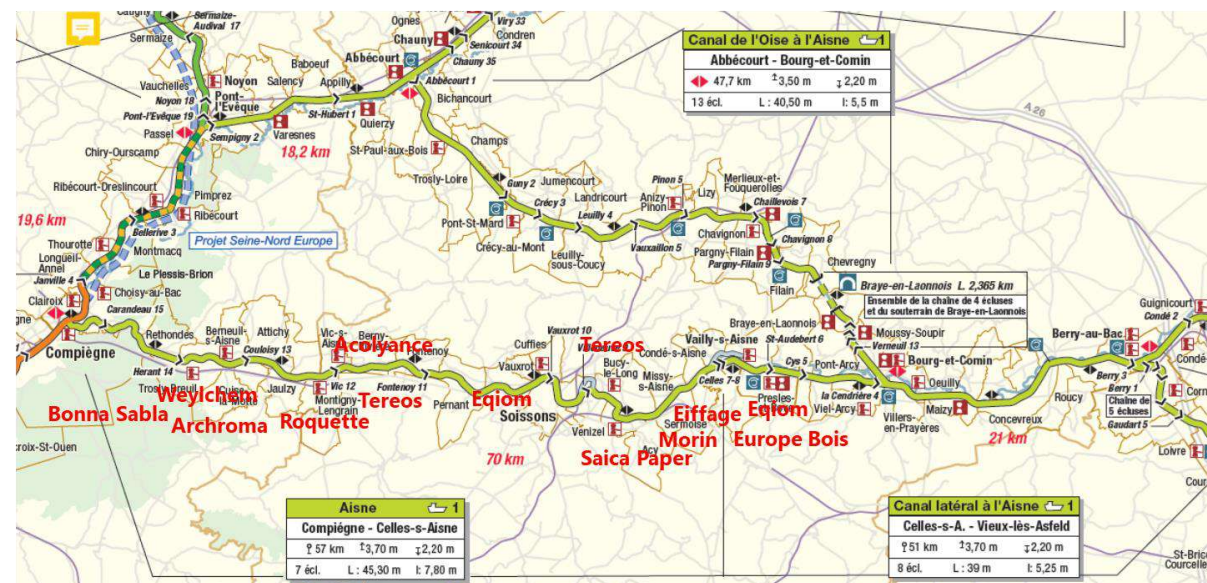
Les infrastructures de fret et de marchandises

Avec le développement du **Canal Seine-Nord Europe**, le **trafic fluvial de marchandises**, qui reste limité sur le Soissonnais-Valois et en baisse de 10% entre 2020 et 2021, peut connaître une véritable opportunité de développement.

Avec 57 kms navigables entre Celles-sur-Aisne et Compiègne, au gabarit "Freycinet" (péniches de 350T), le volume représente 168 783 tonnes, essentiellement pour des produits agricoles (103 769 tonnes) et le **potentiel de chargement de produits industriels** reste important et peut être étudié dans le cadre du programme « **Territoire d'Industrie Soissonnais-Valois** ».



Le potentiel sur l'Aisne canalisée entre le Canal Seine-Nord Europe et le Soissonnais-Valois

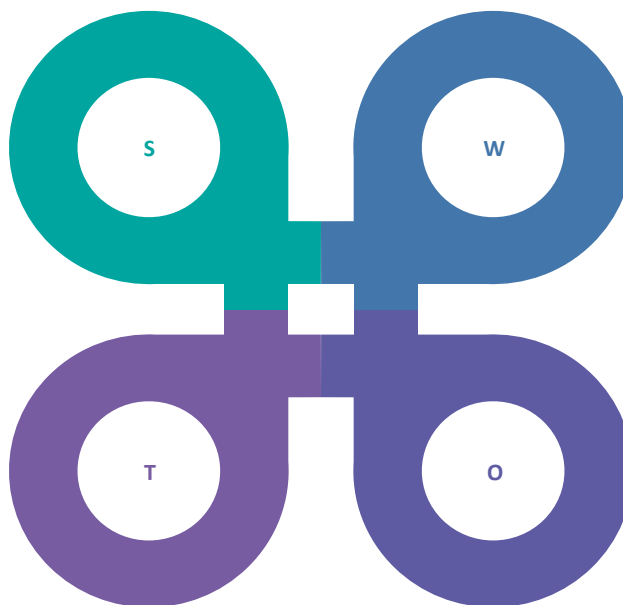


Forces

- Industrie forte pourvoyeuse d'emplois
- Présence de grandes entreprises (>100 employés)
- Activités très diversifiées et moins fragiles dans les périodes de crise
- Grande disponibilité foncière
- Proximité de grands pôles économiques (Ile-de-France/Grand Est)
- Maillage routier relativement dense
- Engagement des acteurs du PETR
- Liens entre mondes agricole et industriel

Menaces

- Instabilité et crises successives
- Industries consommatrices d'énergie et d'eau
- Acceptabilité des implantations industrielles
- Concurrence de territoires limitrophes



Faiblesses

- Faible visibilité industrielle (diversification)
- Peu de centres de décision (entreprises de production)
- Déficit de cadres
- Peu de centres de formations
- Vieillesse de la population et des cadres dirigeants & employés

Opportunités

- Implantations exogènes en cours
- Activité agricole structurante pour des filières émergentes en lien avec les transitions écologiques et énergétiques
- Parc de logements anciens prédominants susceptible de favoriser la transition énergétique (isolation, éco-construction)
- Proximité avec le pôle de Roissy

Grands enjeux de l'industrie du Soissonnais et du Valois

La stratégie du Soissonnais-Valois : Opportunisme, Agilité & Différenciation

- **S'appuyer sur les atouts du territoire** : atouts géographiques (proximité de Roissy, de la région parisienne, du Grand Reims...), qualité et disponibilité de la main d'œuvre (savoir-faire industriels), disponibilité du foncier...
- **Se placer en complémentarité des territoires limitrophes** et profiter de leur proximité (ex. : Beauvais positionné sur le machinisme agricole, Compiègne et son UTC...)
- S'inscrire dans la **stratégie régionale** (SRDEII) et les priorités nationales et européennes
- **Être agile** face aux évolutions futures : crises, transitions, dérèglement climatique, évolutions technologiques...

Optimiser l'attractivité du territoire

- Attractivité économique (entreprises à valeur ajoutée)
- Attractivité résidentielle (habitants)
- Attractivité de compétences (cadres...)

Créer les conditions favorables au développement

- Développer des compétences en lien avec les nouvelles filières et besoins
- Capter les talents et les fidéliser
- Faciliter les mobilités intra et avec les bassins limitrophes (Roissy)
- Optimiser les conditions de vie (habitat, commerces, services...)



Développer de nouvelles filières

- Stratégie de filières en fonction des atouts et attraits du territoire
- Compléter les filières en ciblant et attirant de nouvelles entreprises positionnées sur les chaînons manquants
- Contribuer au développement des filières (services et infrastructures dédiées, ainsi qu'à l'offre en compétences nécessaires)

Créer le collectif

- Encourager les coopérations entre les entreprises sur les divers bassins d'emplois
- Promouvoir l'économie circulaire
- Lancer des projets collectifs en faveur du dév. économique et de l'innovation

Matrice stratégique « Territoire d'Industrie Soissonnais-Valois »

Fonctions & Ressources

Ecologie & Logistique
industrielles

Innovation

Commande publique

Compétences

Foncier & Immobilier

Filières industrielles soutenables

Fluides

Circuits courts sur
zones d'activités

Autoconsommation

Assainissement,
Bâtiments publics...

Soudure,
chaudronnerie, TP...

Disponibilité & Coût
ressources

Bio-Économie

Logistique, Déchets =
Matières 1ères

Protéines végétales,
Partenariat B4C

Gestion déchets verts
et alimentaires

Sous-traitance
industrielle

Méthanisation
déchets production

Éco-Construction

Réemploi, Upcycling,
Transport fluvial...

Matériaux isolants
biosourcés, ESS

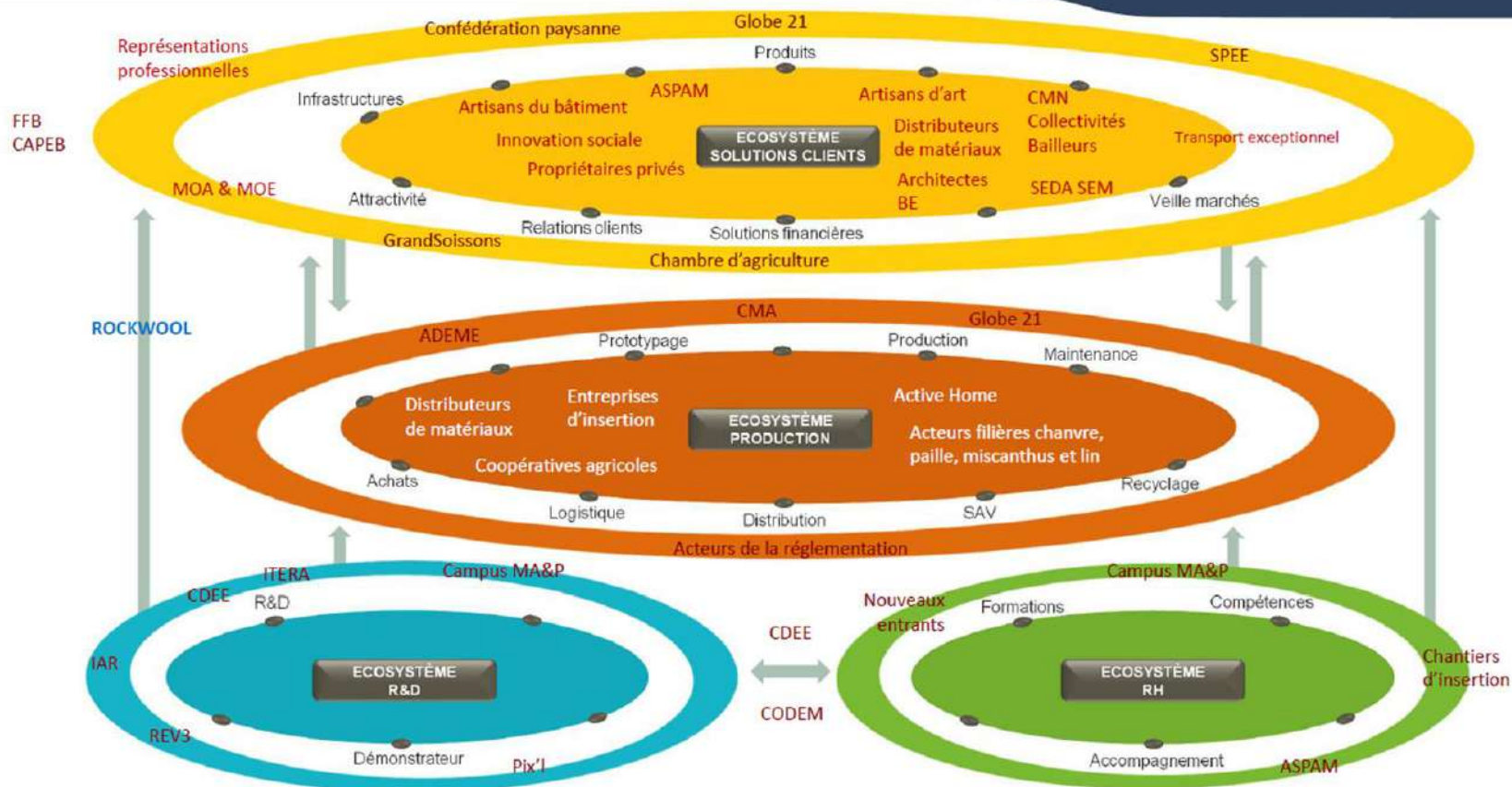
Bailleurs, Bâtiments
publics, Gd Paris...

Usine apprenante,
Domotique...

Réhabilitation friches

Exemple du schéma de structuration de la filière Éco-Construction

Filière de production de matériaux biosourcés et de réemploi pour le bâtiment (cycle de vie)



Faciliter le développement industriel en proposant une offre clé en main

- **Développement de parcs industriels** visant la labellisation « Sites France 2030 », dans le cadre de la construction en cours du **SCOT Soissonnais-Valois** : proposer une **offre diversifiée** (surfaces, secteurs d'activité...), **raisonnée** (optimisation des emprises...) et **adaptée aux filières d'excellence** (matériaux biosourcés)
- **Réhabilitation des friches** pour répondre à la stratégie de **transition soutenable du territoire (CRTE)** et aux contraintes urbanistiques : savoir-faire développé par les collectivités en lien avec l'histoire industrielle et complété par l'**expertise de l'EPF** local
- **Approche circulaire de la gestion des ressources et de l'énergie** : centrée sur l'écosystème, valorisation de nouvelles ressources pour améliorer la compétitivité des acteurs industriels (autoconsommation sur zone d'activités)
- **Sensibiliser, orienter et former** : parcours présentiel & distanciel associant jeune-entreprise-organisme, découverte métiers via Cité Educative...

Synthèse du Plan d'actions (1/4)

Titre de l'action	Porteurs / Partenaires envisagés	Descriptif synthétique
<p>Développement d'une démarche d'Ecologie Industrielle et Territoriale</p>	<p>→ Référent Gouvernance envisagé : LABIOCACRAC → Porteur envisagé : CCIR Hauts-de-France → Partenaires envisagés : ADEME, Pôle SYNEO, Valor'Aisne, EPCI du PETR Soissonnais-Valois, FFB Aisne, CAPEB Aisne, Chambre des Métiers et Artisanat Aisne, Chambre d'Agriculture Aisne, Structures d'insertion locales, DDETS, Agrosphères, ENGIE, Banque des Territoires, UIMM, CPME, Verallia, Tereos, American Desserts, Intersnack, Volkswagen...</p>	<p>→ Début 2024 : Lancement d'une étude de préfiguration, afin de déterminer les optimisations de ressources possibles (matières, énergie, eau, locaux, équipements, expertise...) à l'échelle d'un territoire (périmètres géographiques à déterminer entre aires urbaines, zones d'activité...), via des synergies de substitution ou de mutualisation → Fin 2024 : Consolidation des axes thématiques envisagés sur le territoire et intégrant les structures d'insertion et d'innovation sociale : - Production et revente d'énergie : méthanisation de déchets (de production, alimentaires...), autoconsommation collective, extension du réseau de chaleur urbain - Réemploi en circuit court, upcycling des matériaux/déchets - Coopérations entre entreprises : optimisation des investissements, économie de proximité - Echanger et optimiser des ressources : matières premières, résidus de production, déchets usuels et ponctuels, récupération de chaleur, réutilisation de l'eau → 2024-25 : Mise en place d'une animation territoriale pour lancer la démarche collective et faciliter les interactions entre acteurs : utilisation d'outils ("ACTIF" de la CCIR Hauts-de-France par ex.) inscrit dans la démarche régionale Rev3, ateliers de travail...</p>
<p>Développement d'une filière d'excellence dans les métiers des fluides</p>	<p>→ Référent Gouvernance envisagé : MJ CONDITIONNEMENT → Porteur envisagé : ENGIE → Partenaires envisagés : ADEME, Suez, GRDF, Groebli, Aqseptence, BSL P&F, Iterra, HDFID, Eiffage, FFB Aisne, CAPEB Aisne, CCI Aisne, EPCI du PETR Soissonnais-Valois, UIMM, CPME, Tereos, Proméo, Lycée Vinci, Uxello, Lilaea...</p>	<p>→ Début 2024 : Lancement d'un diagnostic territorial (identification des acteurs et savoir-faire) en lien avec les perspectives de développement économique (marchés, chaîne de sous-traitance...) → 2024-25 : Identification des besoins Métiers (formation, reconversion...) et promotion des débouchés commerciaux locaux (approche B2B, utilisation du levier de la commande publique) → 2024-25 : Collaboration et partenariat avec des clusters spécialisés dans les domaines d'innovation, afin de monter en compétences le tissu industriel (expertise, savoir-faire...) → 2025 : Développement d'une démarche commerciale de la filière à l'international via les solutions d'appui export proposées par la Région (pavillon collectif sur salons...)</p>

Synthèse du Plan d'actions (2/4)

Titre de l'action	Porteurs / Partenaires envisagés	Descriptif synthétique
<p>Développement d'une filière d'excellence dans le domaine des matériaux biosourcés orientés vers un écosystème de la construction de demain</p>	<p>→ Référent Gouvernance envisagé : ROQUIGNY → Porteur envisagé : Aisne Avenir → Partenaires envisagés : CD2E, FFB Aisne, CAPEB Aisne, Chambre Agriculture Aisne, CCI Aisne, Chambre des Métiers et Artisanat Aisne, Bailleurs sociaux, SEDA, EPFLO, Atoubat, Structures d'insertion locales, HDFID, ITerra, FIBOIS, B4C, EPCI du PETR Soissonnais-Valois, Rockwool, Decelect, SEDA, UIMM, Lycée Le Corbusier, Office du bâtiment et des travaux publics...</p>	<p>→ 2023-24 : Lancement d'un diagnostic territorial (identification des acteurs et savoir-faire) en lien avec les perspectives de développement économique (marchés, chaîne de sous-traitance...) → 2024 : Identification des besoins Métiers (nouveaux métiers de la construction, artisanat) et de la ressource disponible existante ou à développer (paille, lin, chanvre, bois...) → Fin 2024 : Collaboration et partenariat avec les acteurs de la chaîne de production (dont réglementaire, conception...) et des clusters spécialisés (CD2E, B4C, domotique...) et développement de la commande publique (promotion territoriale au niveau des acteurs de l'habitat) → 2025 : Création d'une usine apprenante autour des nouveaux matériaux et des nouveaux processus de construction</p>
<p>Identification et valorisation de solutions foncières et immobilières "clé en main" à destination des projets industriels endogènes et exogènes</p>	<p>→ Référent Gouvernance envisagé : AMERICAN DESSERTS → Porteur envisagé : SEDA → Partenaires envisagés : EPCI du PETR Soissonnais-Valois, PETR Soissonnais-Valois, Banque des Territoires, DDT, EPFLO, Arthur Loyd, BGE Picardie, CCI Aisne, Chambre Agriculture Aisne, CPME, UIMM, NFI, Fabrik Construction Globale Nord, Agrosphères, Office du bâtiment et des travaux publics, ADEME, CEREMA...</p>	<p>→ 2023-24 : Poursuite du recensement des fonciers et friches disponibles dans le cadre de la ZAN et en lien avec la construction du SCOT à l'échelle PETR → 2024 : Création d'un atlas des fonciers et immobiliers disponibles à destination des projets industriels (outil AZAE de la Banque des Territoires par ex, en lien avec un outil SIG à l'échelle des EPCI et du PETR) → 2024 : Etude sur l'aménagement et la gestion des réseaux énergétiques sur les zones d'activités existantes et futures (réseau de chaleur, autoconsommation...) et sur les services de proximité à fournir aux entreprises et salariés → 2024-26 : Aménagement et montée en gamme de sites industriels clé en main (zones d'activités durables et réhabilitation de friches) avec un objectif de labellisation France 2030 et missions de promotion sur des opérations collectives (ex. pavillon Région HdF sur le salon de l'immobilier à Paris)</p>

Synthèse du Plan d'actions (3/4)

Titre de l'action	Porteurs / Partenaires envisagés	Descriptif synthétique
<p>Etude de report de fret marchandises sur l'Aisne en amont du Canal Seine Nord Europe</p>	<p>→ Référent Gouvernance envisagé : TEREOS → Porteur envisagé : Euralogistic → Partenaires envisagés : VNF, EPCI du PETR Soissonnais-Valois, EPFLO, SEDA, Projet MultiRegio / Atileu, UIMM, CCI Aisne, Chambre Agriculture Aisne, Région, Banque des Territoires, Saica, Tereos, DDT...</p>	<p>→ 2024-25 : Lancement d'une étude de recensement des marchandises dont le mode de transport peut se reporter sur le fluvial (typologie de produits, approvisionnements et produits finis, origine et destination des flux, potentiel de transbordement sur le CSNE, impact économique des ruptures de charges...) et étude d'impact environnemental de ce report modal → 2025-26 : Lancement d'une étude sur les aménagements à réaliser pour optimiser le transport fluvial sur l'Aisne (mutualisation de quais privés, aménagement d'infrastructures publiques et modes de gestion...)</p>
<p>Développement de synergies et d'actions collectives entre Groupes et TPE-PME via la création d'une animation territoriale des chefs d'entreprises industrielles</p>	<p>→ Référent Gouvernance envisagé : VERALLIA → Porteur envisagé : CCI Aisne → Partenaires envisagés : CPME, MEDEF, UIMM, FFB Aisne, Chambre des Métiers et Artisanat Aisne, Clubs Entreprises (Dynabuy, Protein...), Cap Industrie, EPCI du PETR Soissonnais-Valois...</p>	<p>→ 2025 : Création d'un salon B2B dédié à l'industrie et à la chaîne de sous-traitance, afin de fluidifier les relations d'affaires entre groupes, PME et TPE → 2024-26 : Création de clubs d'entreprises à une échelle infraterritoriale (zone d'activités, intercommunalités...) avec pour objectif d'organiser annuellement une rencontre inter-clubs autour des enjeux et problématiques de l'industrie (conférence, forum...) → 2025-26 : Développement d'animations favorisant la commande publique auprès des acteurs locaux (rencontres B2B entre acheteurs et services de collectivités, démarche de sensibilisation auprès des entreprises...) et d'initiatives collectives facilitant le levier RH (création de plateformes ou centres techniques de formation, plan de déplacement inter-entreprises...)</p>

Synthèse du Plan d'actions (4/4)

Titre de l'action	Porteurs / Partenaires envisagés	Descriptif synthétique
<p>Valorisation des métiers pour faciliter une meilleure acceptabilité de l'industrie et développement d'une offre de formations à destination des jeunes publics et publics éloignés de l'emploi ou en reconversion professionnelle</p>	<p>→ Référent Gouvernance envisagé : DDS → Porteur envisagé : PROMEO → Partenaires envisagés : Education Nationale, Pôle Emploi, Mission Locale, Région (Proch'Orientation et Proch'Emploi), CIO, CPME, UIMM, Ecole du cuir, IUT Aisne, Lycée Vinci, LaHo, GRETA Sud Aisne, GIPS 02...</p>	<p>→ 2023-26 : Poursuite, et élargissement à l'échelle du Soissonnais-Valois, des actions de sensibilisation des publics jeunes et éloignés de l'emploi, des parents et enseignants aux métiers de l'industrie (forum "Raconte moi ton métier", Carrefour Emploi & Formation, semaine de l'industrie, présence de la Fabrique 4.0 UIMM, plan d'actions Cité Educative...) en collaboration avec les partenaires Emploi/Formation/Insertion → 2024 : Etude GPEC sur les métiers de l'industrie à l'échelle du bassin d'emplois (+ mise en oeuvre du plan d'actions sur 2025-26) → 2024 : Lancement d'une étude pour la mise en oeuvre d'un modèle expérimental de développement de compétences pour faire du territoire une référence en la matière avec la création de sites de formations dédiés (sur d'anciennes friches par ex.) en développant avec les entreprises industrielles bénéficiant de savoir-faire spécifiques des programmes de formations adaptées, certifiantes et diplomantes → 2025-26 : Création de centres référents (école de production, usine apprenante dans les métiers de l'éco-construction, développement de filières Proméo...) pour la formation/reconversion des publics et la découverte des métiers d'industrie (tiers-lieu sur friches industrielles avec services partagés pour les entreprises par ex.) → 2024-26 : Partenariat avec la Région HdF dans le déploiement de la démarche "Marque Employeur" sur le territoire (sensibilisation les entreprises dans l'amélioration de leur image, visite en entreprises pour le grand public, action de communication mutualisée pour valoriser les savoir-faire en tension, présence des chefs d'entreprises dans les établissements scolaires, QPV...) → 2024-26 : Collaboration avec le Conseil de Développement du Soissonnais-Valois sur l'acceptabilité de l'industrie auprès des habitants du territoire (cycle de conférences, plateforme de communication relayant les initiatives, intervention auprès des élus et intercommunalités...) → 2024-26 : Masterisation des filières d'enseignement sup. (IUT GEII et QLIO, en apprentissage) à partir des besoins exprimés par les entreprises (GPECT notamment) → 2025 : Création avec les entreprises et établissements de formation d'une bourse locale de stages à destination des jeunes publics</p>

Les effets de levier recherchés dans l'offre de services du programme « Territoire d'Industrie » 2023-2027

- **La valeur ajoutée d'un chef de projet** : au sein d'un PETR récemment constitué, un chef de projet sera recruté pour coordonner la mission avec la gouvernance, en s'appuyant sur les ressources internes des 4 EPCI. Le cofinancement de ce poste est un élément clé au regard des ressources actuelles du PETR.
- **Une aide en ingénierie** pour développer les projets : plusieurs actions de la feuille de route nécessitent une phase d'étude de faisabilité (ex. report fluvial du fret industriel).
- **Un soutien aux investissements industriels** : que ce soit pour de nouvelles implantations, l'accompagnement dans la démarche « Rebond industriel » ou l'accompagnement à la transition énergétique, les leviers financiers France 2030 faciliteront la réalisation des projets.

Gouvernance & Mise en œuvre

Gouvernance du Territoire d'Industrie Soissonnais-Valois

- A l'image du collectif construit, les **principes de mixité et de pluralité ont défini le binôme « Elus-Entreprises »** :
 - 4 EPCI représentés par leurs Présidents, dont le Président du PETR du Soissonnais et du Valois
 - 7 chefs d'entreprises représentant les 4 intercommunalités, la diversité des secteurs d'activités du tissu industriel et les différentes tailles d'entreprises existantes (Groupes, PME et TPE)
 - Représentation également d'interprofessions à l'échelle départementale (CCI, Interconsulaire et FFB)
- En complément de la gouvernance « Elus-Entreprises », il a été constitué un **comité de pilotage associant les partenaires économiques et institutionnels du bassin d'emplois**, en lien avec l'Etat et la Région



Gouvernance du Territoire d'Industrie Soissonnais-Valois

EPCI du Soissonnais et du Valois

CC Retz-en-Valois

CC Canton d'Oulchy-le-
Château

CC Val de l'Aisne

CA GrandSoissons

Elus

Alexandre de MONTESQUIOU,
Président

Hervé MUZART, Président

Thierry ROUTIER, Président

Alain CREMONT, Président

Chefs d'entreprise

Bruno ROY, American Desserts

Diane DEBLYCK, Ecole du Cuir

Olivier JACOB, MJ
Conditionnement et CCI Aisne

Thomas DOUDOUX, Tereos Sucre
France

François ROLIN-MAAROUF,
Labiocrac

Eric HERMET, Roquigny et FFB
Aisne

François NAVAUD, Verallia

Gouvernance du Territoire d'Industrie Soissonnais-Valois

- **Partenaires territoriaux soutenant la démarche du PETR et intégrés au comité de pilotage**
 - Banque des Territoires HdF
 - Chambre Agriculture Aisne
 - CCI Aisne & HdF
 - Chambre Métiers & Artisanat Aisne & HdF
 - CPME Aisne
 - EPF Local Oise & Aisne
 - FFB Aisne
 - Incubateur ITerra
 - Initiative Aisne
 - Interconsulaire Aisne Avenir
 - MEDEF Aisne
 - Mission Locale Soissonnais-Valois
 - Pôle B4C (Bioeconomy For Change)
 - Pôle Emploi Soissonnais-Valois
 - SEDA
 - SIMEA
 - UIMM Picardie

Rôle clé du Chef de projet Territoire d'Industrie Soissonnais-Valois

- Afin d'assurer les missions de coordination, d'animation, de promotion et d'évaluation de la feuille de route, le **PETR du Soissonnais et du Valois a prévu l'embauche d'un chef de projet dédié au programme « Territoire d'Industrie Soissonnais-Valois »**
- Il s'agit d'un **poste clé** étant donné la configuration du tissu industriel du territoire, qui rend toute **initiative collective fragile dès lors qu'un pilotage global n'est pas assuré**
- Le chef de projet fera le **lien entre la gouvernance « Elus-Entreprises »**, le **comité de pilotage** constitué des partenaires, et les **pilotes des actions**
- Face à la diversité d'acteurs économiques (TPE-PME notamment), le chef de projet s'appuyera sur un **soutien administratif du PETR et technique de la part de référents au sein des 4 EPCI** (DG et Dév. économique)
- A noter le positionnement d'un **membre de la gouvernance en « référent » de chaque fiche-action 2023-27** (en lien avec le pilote de l'action et le chef de projet TI)

Gouvernance TI Soissonnais-Valois

Comité de pilotage
+ 1 référent / EPCI

Chef de projet

PETR Soissonnais-Valois
Employeur + Admin

Fiche Action 1

Référent Gouvernance

Pilote Action

Acteurs associés

Fiche Action 2

Référent Gouvernance

Pilote Action

Acteurs associés

Fiche Action X

Référent Gouvernance

Pilote Action

Acteurs associés

Contacts de l'équipe-projet EPCIs & PETR

Collectivité	NOM Prénom	Fonction	Mail
COMMUNAUTE DE COMMUNES RETZ-EN-VALOIS	CLEMENT Alexandre	Chargé de mission Développement Economique	a.clement@retzenvalois.fr
COMMUNAUTE DE COMMUNES RETZ-EN-VALOIS	FALLIEX Roch	Directeur Aménagement et Développement Economique	r.falliex@retzenvalois.fr
COMMUNAUTE DE COMMUNES RETZ-EN-VALOIS	DUCHENE Catherine	DGS	catherine.duchene@retzenvalois.fr
COMMUNAUTE DE COMMUNES DU CANTON D'OULCHY-LE-CHÂTEAU	TALLE Amandine	Chargée de Développement	atalle@cc-oulchylechateau.fr
COMMUNAUTE DE COMMUNES DU VAL DE L' AISNE	BOUDESOCQUE Dominique	DGS	dgs@cc-valdeaisne.fr
COMMUNAUTE DE COMMUNES DU VAL DE L' AISNE	MONCHOT Stéphanie	DGA	dga@cc-valdeaisne.fr
GRANDSOISSONS AGGLOMERATION	BELAN Arnaud	Directeur Général des Services	a.belan@ville-soissons.com
GRANDSOISSONS AGGLOMERATION	ISAMBERT Maxime	Directeur Dev Eco	misambert@agglo-soissonnais.com
GRANDSOISSONS AGGLOMERATION	THEVENIN Florent	DGA Dev Eco, Emploi & Tourisme	fthevenin@agglo-soissonnais.com
PETR DU SOISSONNAIS ET DU VALOIS	DUFRESNE Adélaïde	Chargée de mission coordination & administration	adufresne@soissonnaisvalois.fr